

PLA D'ACCIÓ LOCAL PER A LA IGUALTAT DE GÈNERE A IGUALADA

Febre

Febrer de 2007

PLA D'ACCIÓ LOCAL PER A LA IGUALTAT DE GÈNERE A IGUALADA

Febre

Febrer de 2007

Ajuntament  d'Igualada

pro
d'igrama
de gualtat
de ènere

Ajuntament d'Igualada
Programa d'igualtat de gènere

Disseny i maquetació: DD Disseny Gràfic
Impressió: Felip Unigràfic, SL

PRESENTACIÓ Pàg. 5

INTRODUCCIÓ Pàg. 7

**IMPULSAR LES POLÍTIQUES
D'IGUALTAT DE GÈNERE** Pàg. 19

**INCLOURE LA PERSPECTIVA DE GÈNERE
EN EL DISSENY DE LA CIUTAT I EL TERRITORI** Pàg. 26

LLUITAR CONTRA LA VIOLÈNCIA DE GÈNERE Pàg. 28

**FOMENTAR LA COEDUCACIÓ, LA FORMACIÓ
I LA PRODUCCIÓ CULTURAL DE LES DONES** Pàg. 31

**PROMOURE CANVIS EN EL REPARTIMENT
DELS TREBALLS I USOS DELS TEMPS** Pàg. 38

**FOMENTAR LA PARTICIPACIÓ
SOCIOPOLÍTICA DE LES DONES** Pàg. 43

PROMOURE LA SALUT DE LES DONES Pàg. 50

1

2

3

4

5

6

7

PRESENTACIÓ

La igualtat formal entre dones i homes és una realitat perquè jurídicament les propostes d'igualtat han fet un avenç decisiu. A la pràctica, però, és evident que encara queda molt camí per córrer.

Sovint, les desigualtats de gènere són invisibles perquè no es consideren així algunes actuacions que formen part de la manera amb què s'han construït els nostres entorns i totes les esferes de la vida. Les discriminacions que encara avui pateixen les dones afecten els seus drets fonamentals i, més enllà de les conquestes aconseguides al llarg dels anys, resten encara molts obstacles que han de ser remoguts.

Les diferències no han de ser sinònim de desigualtat sinó d'enriquiment. Les diferències han d'incorporar-se en una nova concepció de ciutadania en què tothom tingui cabuda. No parlem pas d'una societat d'éssers idèntics sinó d'una societat en la qual les diferències no representen jerarquies. Per això, aquest Pla no està només adreçat a dones sinó a construir societats que fomentin, en cada situació i en cada circumstància, la igualtat de gènere.

Ens plau presentar-vos el Pla d'acció local per a la igualtat de gènere a Igualada, que esdevé l'eina fonamental de treball i de consolidació de les polítiques de gènere a la ciutat d'Igualada i té com a finalitat, la coordinació d'esforços entre les diferents àrees de l'Ajuntament.

Avançar en el camí de la igualtat és cosa de totes les persones i per això l'Ajuntament es compromet a impulsar la creació d'un espai de reflexió conjunta, com a òrgan de participació ciutadana, on esperem trobar moltes veus participants i enriquir així el treball col·lectiu per a la igualtat.

Esperem que aquesta eina permeti guiar l'actuació municipal per avançar cap a una societat més igualitària, més justa i més democràtica.

Montserrat Mateu i Pons
Primera tinenta d'alcalde
i regidora responsable del
Programa d'igualtat de gènere
Febrer 2007

JUSTIFICACIÓ

El govern local té un protagonisme creixent en la promoció del benestar social de la ciutadania i, especialment, per generar les condicions que afavoreixin una cada cop més real igualtat de drets i d'oportunitats dels grups de població més desfavorida. Arribar a la plena ciutadania i a la igualtat en tots els aspectes de la vida social, pública i privada, és una fita en la qual l'Administració local té un paper central.

Els ajuntaments democràtics, des de 1978, han desenvolupat una important tasca per a la creació d'infraestructures i per cobrir uns serveis bàsics que mancaven als nostres municipis. Un cop superat aquest moment sorgeixen altres necessitats i problemes socials però, paral·lelament, ens trobem amb grups de població exclosos o desfavorits davant aquests serveis i infraestructures bàsiques. Cal avançar més enllà de la simple recuperació de les persones excloses socialment o de les menys afavorides, cap a la construcció del que anomenem una "ciutat inclusiva".

A Igualada, com a la resta de Catalunya, les dones continuen formant un gruix massa important de la població aturada i alimentant el treball submergit. Són les principals víctimes de la violència física i psíquica. Són majoria entre la població menys afavorida i recau sobre elles el pes de les tasques derivades de la manca de serveis adreçats a les persones. En definitiva, i malgrat la incorporació reconeguda de les dones a l'espai públic i el treball remunerat, es manté la divisió sexual del treball i la minusvaloració dels rols i valors associats a les dones (qui no ha sentit comentaris com "això és cosa de dones", "dona havies de ser", o expressions per l'estil?).

En l'*Anàlisi de gènere i igualtat d'oportunitats d'Igualada* (2001), com en molts altres estudis, es va veure com de forma generalitzada els municipis no havien tingut prou present fins ara les necessitats que es deriven de l'organització de la vida quotidiana, els seus treballs, demandes, espais. Es va descobrir, per tant, que les ciutats no havien estat pensades per a les dones ni amb les dones, amb les seves diverses necessitats i pràctiques.

El concepte de ciutadania va directament lligat al concepte de ciutat, i aquesta a l'Administració local. Dret de ciutadania significa ser membre de ple dret d'una comunitat, d'un municipi. Mentre es mantinguin les importants discriminacions que encara es detecten entre homes i dones, aquestes no seran considerades o no es podran considerar a si mateixes reconegudes com a plenament ciutadanes.

A la vegada, però, tampoc podem oblidar les múltiples formes de suport, de creació de xarxes, d'espais de relació, de millora del benestar social, la participació en múltiples formes... que les dones desenvolupen a la ciutat.

Les actuacions dels ajuntaments per la igualtat d'oportunitats entre dones i homes a l'Estat, se situa en el context dels importants canvis polítics i socials viscuts en els darrers 25 anys que, com a altres països europeus, però amb retard, suposen, entre altres coses, un progressiu trencament de la mentalitat tradicional sobre el paper de dones i homes en la societat, en l'espai públic i privat.

Així, el camí per a la consecució de la igualtat és fruit de:

- La progressiva presa de consciència de les dones de la situació real de desigualtat i discriminació que com a dones pateixen, així com del seu impuls de transformació i resposta individual i col·lectiva mitjançant el feminisme i els moviments de dones. Aquesta actitud activa produeix canvis més o menys directes en la situació individual de cadascuna i, per tant, en els rols de ciutadanes, en les relacions amb els homes i altres dones i, en conseqüència, genera canvis per una societat més democràtica, participativa, respectuosa amb les diferències i solidària.

Per això el concepte “apoderament” de les dones juga un paper important en les actuacions per la igualtat d'oportunitats que s'estan desenvolupant des de les institucions més pioneres. El terme va ser proposat a la Conferència Mundial de les Dones de Beijing (Pequín -1995) per fer referència a l'increment de la participació de les dones als processos de presa de decisions i accés al poder. Avui s'utilitza també per significar la presa de consciència del poder que tant a títol individual com col·lectiu poden tenir les dones en la mesura que es vagi recuperant o reforçant la pròpia dignitat com a persones.

- L'existència d'un ampli consens social al voltant de la necessitat d'igualtat entre homes i dones en el treball, en la participació sociopolítica, en l'autonomia econòmica, en el temps d'oci. Existeix també consens teòric sobre la necessitat, la conveniència, la justícia que els homes participin més i siguin corresponsables de les obligacions de l'àmbit domèstic. D'aquest consens social neix la necessitat d'implantar mesures per a assolir aquest concepte d'igualtat integral que significaria una societat en la qual, homes i dones, tinguin una participació més equilibrada entre els àmbits públics i privats, en el treball remunerat i en la cura de les persones, i en què es faci un millor ús de les potencialitats de totes les persones, rols i col·lectius.

A la vegada, cal tenir present que existeix un cert distanciament entre aquesta opinió pública i el comportament pràctic de tots i totes. El treball per una veritable igualtat d'oportunitats suposa també un qüestionament de la cultura de gènere tradicional i, com a conseqüència, de les identitats personals. Per tant, trobem també moltes resistències al canvi, fruit d'aquesta cultura de gènere profundament arrelada en tots i totes nosaltres. Els nostres comportaments quotidians suposen aleshores tant una possibilitat de transformació social com un fre a aquesta. Suposa un temps de transició, de canvi, per tant, de certa crisi, de manca de referents, de confusió, però a la vegada un moment de gran riquesa, de creació, de possibilitats, de desenvolupament.

Darrerament, i d'acord amb els canvis socials, culturals, polítics i legals, s'ha passat de les polítiques o les àrees de la dona a les polítiques de gènere i igualtat d'oportunitats. Aquestes tenen com a fonament la introducció de la perspectiva de gènere en les polítiques, l'anomenat per la Unió Europea *Gender mainstreaming*. Aquest comporta un nou paradigma polític, d'una potència política i transformadora molt gran: no es tracta només de desenvolupar accions per a les dones, sinó d'analitzar l'impacte de gènere de totes les nostres accions en totes les àrees, per modificar la lògica interna d'un model d'ordenació del món dissenyat sota paràmetres de la mirada

“masculina” (androcentrisme) i adulta, i tenir present a totes les actuacions les diferents situacions, necessitats, condicions i interessos de dones i homes.

És a dir, ens trobem davant la necessitat d’incorporar la perspectiva de gènere en totes les polítiques municipals però de mantenir també polítiques específiques per a aquells grups de dones especialment desfavorits. En general, no només cal no discriminar per raó de sexe, sinó que cal generar les condicions necessàries perquè la no discriminació, la no desigualtat, sigui possible. És en aquest context que les mesures d’acció positiva prenen rellevància, com a *estratègia* per establir la igualtat de resultats gràcies a mesures temporals que permetin contrarestar o corregir les discriminacions resultants de les pràctiques socials i del sistema social de gènere. És a dir, per acabar amb les discriminacions és necessari tractar de forma desigual els iguals i iguals els desiguals, ja que tractant de manera igual els desiguals es perpetua aquesta desigualtat¹. Aquest concepte es va desenvolupar als EUA amb la lluita de la comunitat afroamericana pels seus drets.

La base del treball proposat en aquest document de compromís és, per tant, aquesta idea de transversalitat de gènere. Partim de la diferència entre sexe i gènere, en la mesura en què el sexe és la constitució biològica diferent entre homes i dones, i el gènere, la construcció cultural basada en les diferències biològiques entre els sexes. Aquesta construcció està tan arrelada en la nostra societat que els rols de gènere han patit un procés de naturalització, pel qual s’adscriu a les dones els valors considerats femenins i als homes, els considerats masculins.

Les pràctiques discriminatòries estableixen criteris per diferenciar o identificar col·lectius sobre la base d’alguna diferència generalment visible, per després aplicar un tracte desigual i injust. La discriminació sexual pren el sexe com a base fonamental per a la construcció de les identitats de les persones, atribuint característiques específiques en funció que siguin homes o dones.

El gènere configura les relacions socials a partir de les diferències entre els sexes, i es converteix en un camp a partir del qual es construeixen i prenen forma les relacions de poder que es donen entre les persones. No és l’únic camp, ja que també entren en joc la provinença social, el poder econòmic, l’ètnia, el nivell cultural, l’edat, la salut física i mental, etc., però sí que és una forma recurrent i persistent en diferents societats i cultures.

Implica la construcció d’unes normes d’allò bo, amb prestigi i legitimat socialment, que intenten negar altres possibilitats alternatives per tal de mantenir l’estructura social no igualitària. Allò considerat bo per cada edat, sexe, ètnia, provinença social, és diferent, i aquestes diferències s’estructuren jeràrquicament. En una societat androcèntrica, els valors normativament masculins són els valors socialment prestigisats, mentre que els valors femenins no tenen el mateix prestigi.

Però la identitat de gènere és inestable i està en procés continu de construcció amb l’assignació de rols, significats, símbols, actituds... diferenciades per a cada sexe. Per tant, és transformable. No es tracta que totes les persones s’assimilïn progressivament al model hegemònic, sinó que valors i actituds d’aquests col·lectius s’incorporin progressivament, revaloritzats, en les imatges del que és bo i modèlic, per arribar a una real diversitat de models, vides i mirades que permeti una veritable igualtat d’oportunitats.

¹ Si tenim una ampolla amb aigua fins a la meitat, i una altra amb una quarta part, i hi aboquem la mateixa quantitat d’aigua a cadascuna, una sempre es mantindrà en la mateixa proporció més buida que l’altra.

Per tant, l'assoliment efectiu de la igualtat demana diversificar i enriquir els patrons socioculturals de conducta de dones i homes per tal d'eliminar prejudicis i estereotips discriminatius. Es tracta de superar aquests models limitats en funció del gènere, incorporant tots els valors, capacitats i comportaments per a construir una "cultura comuna" enriquida per les diferències personals.

Cal tenir en compte, però, que les polítiques de gènere i igualtat d'oportunitats tenen una història recent. Estem construint encara les eines per incorporar-la en la planificació, el disseny, l'avaluació i l'execució de les accions municipals.

Aquest document és un pas endavant en aquest camí de promoure la igualtat d'oportunitats entre els homes i les dones a Igualada, així com detectar, atendre i preveure les situacions de desigualtat per raó de gènere que hi puguin patir, incorporant la perspectiva de gènere en tots els àmbits de la vida ciutadana.



MARC LEGISLATIU

Les actuacions dels ajuntaments per la igualtat d'oportunitats entre dones i homes a l'Estat se situa en el context dels importants canvis polítics i socials viscuts en els darrers 25 anys que, com a altres països europeus, però amb retard, suposen, entre altres coses, un progressiu trencament de la mentalitat tradicional sobre el paper de dones i homes en la societat, en l'espai públic i privat.

La igualtat legal i de drets s'ha anat recollint i desenvolupant en les diferents legislacions i normatives. **La Constitució de 1978** consagra, en els seus articles 1.1, 9.2, 14 i 15 la igualtat entre totes les persones, i insta a desenvolupar les accions necessàries perquè aquesta igualtat sigui real:

1.1	Espanya es constitueix en un estat social i democràtic de dret, que propugna com valors superiors del seu ordenament jurídic la llibertat, la justícia, la igualtat i el pluralisme polític.
9.2	Correspon als poders públics promoure les condicions per a què la llibertat i la igualtat de l'individu i dels grups en què s'integra siguin reals i efectives; remoure els obstacles que impedeixen o dificulten la seva plenitud i facilitar la participació de tots els ciutadans en la vida política, econòmica, cultural i social.
14	Els espanyols són iguals davant la llei, sense que pugui prevaler cap discriminació per raó de naixement, raça, sexe, religió, opinió o qualsevol altra condició o circumstància personal o social.
15	Tots tenen dret a la vida i a la integritat física i moral, sense que, en cap cas, puguin ser sotmesos a tortura ni a penes o tractes inhumans o degradants. Queda abolida la pena de mort, excepte allò que puguin disposar les lleis penals militars per a temps de guerra.

El Tractat d'Àmsterdam, l'any 1999, constitutiu de l'actual Unió Europea, consagra que la UE tindrà per missió promoure, mitjançant polítiques i accions comunes, la igualtat entre l'home i la dona, i declara que en totes les seves actuacions tindrà com a objectiu eliminar la desigualtat entre dones i homes i promoure la seva igualtat:

Art. 2	La CE tindrà per missió, entre altres fites, promoure la igualtat entre els homes i les dones.
Art. 3	La CE, en el desenvolupament de les activitats dirigides a complir les missions encomanades, es fixarà com a objectiu eliminar les desigualtats entre els homes i les dones i promoure la seva igualtat.
Art. 13	La Comunitat adoptarà les accions adequades per lluitar contra la discriminació per motius de sexe, d'origen racial o ètnic, religió, convicció, discapacitats, edat o orientació sexual.
Art. 141	El principi de la igualtat de tracte no impedirà a cap estat membre mantenir o adoptar mesures que ofereixin avantatges concrets destinats a facilitar al sexe menys representat l'exercici d'activitats professionals o a evitar o compensar desavantatges en les seves carreres professionals.

Les Conferències Mundials de les Dones, organitzades per Nacions Unides, han representat un impuls i un referent en el desenvolupament de les polítiques de gènere i igualtat d'oportunitats. Darrerament, la IV Conferència Mundial de les Dones (Beijing, 1995) ha assolit una àmplia repercussió. Va aprovar una Declaració i una Plataforma d'Acció en la qual s'invitava a governs, a la comunitat internacional i a la societat civil a adoptar mesures estratègiques per eliminar la discriminació de les dones i els obstacles a la igualtat.

L'actual Estratègia marc comunitària per a la igualtat de gènere vigent, és la nova referència en el mètode d'actuació política per assolir una igualtat d'oportunitats real.

L'Estatut d'Autonomia de Catalunya de 2006 recull, amb més èmfasi que el de 1979, la importància de la igualtat entre dones i homes, de tal manera que ja es consta en el preàmbul de la norma i després es desenvolupa en l'articulat.

En aquest sentit, entre els drets i deures de l'àmbit civil i social (títol I), dedica tot un article, el número 19, als drets de les dones, i diu així:

1. Totes les dones tenen dret al lliure desenvolupament de llur personalitat i capacitat personal, i a viure amb dignitat, seguretat i autonomia, lliures d'explotació, maltractaments i de tota mena de discriminació.
2. Les dones tenen dret a participar en condicions d'igualtat d'oportunitats amb els homes en tots els àmbits públics i privats.

L'article 41 incorpora la perspectiva de gènere en els principis rectors que han de regir les polítiques públiques en tots els àmbits:

1. Els poders públics han de garantir el compliment del principi d'igualtat d'oportunitats entre dones i homes en l'accés a l'ocupació, en la formació, en la promoció professional, en les condicions de treball, inclosa la retribució, i en totes les altres situacions, i també han de garantir que les dones no siguin discriminades a causa d'embaràs o de maternitat.
2. Els poders públics han de garantir la transversalitat en la incorporació de la perspectiva de gènere i de les dones en totes les polítiques públiques per a aconseguir la igualtat real i efectiva i la paritat entre dones i homes.
3. Les polítiques públiques han de garantir que s'afrontin de manera integral totes les formes de violència contra les dones i els actes de caràcter sexista i discriminatori; han de fomentar el reconeixement del paper de les dones en els àmbits cultural, històric, social i econòmic, i han de promoure la participació dels grups i les associacions de dones en l'elaboració i l'avaluació d'aquestes polítiques.
4. Els poders públics han de reconèixer i tenir en compte el valor econòmic del treball de cura i atenció en l'àmbit domèstic i familiar en la fixació de llurs polítiques econòmiques i socials.
5. Els poders públics, en l'àmbit de llurs competències, i en els supòsits que estableix la llei, han de vetllar perquè la lliure decisió de la dona sigui determinant en tots els casos que en puguin afectar la dignitat, la integritat i el benestar físic i mental, en particular pel que fa al propi cos i a la seva salut reproductiva i sexual.

Ja dins del marc de les competències, l'article 153, atribueix a la Generalitat de Catalunya la competència exclusiva en matèria de polítiques de gènere, la qual ha d'incloure:

- a. La planificació, el disseny, l'execució, l'avaluació i el control de normes, plans i directrius generals en matèria de polítiques per a la dona, i també l'establiment d'accions positives per a aconseguir eradicar la discriminació per raó de sexe que s'hagin d'executar amb caràcter unitari per a tot el territori de Catalunya.
- b. La promoció de l'associacionisme de dones que compleixen activitats relacionades amb la igualtat i la no-discriminació i de les iniciatives de participació.
- c. La regulació de les mesures i els instruments per a la sensibilització sobre la violència de gènere i per a detectar-la i prevenir-la, i també la regulació de serveis i recursos propis destinats a aconseguir una protecció integral de les dones que han patit o pateixen aquest tipus de violència.

El Govern de Catalunya ha aprovat, fins a l'actualitat, quatre plans d'Acció de polítiques d'igualtat de gènere, des de l'any 1989.

L'aprovació del V Pla d'Acció i Desenvolupament de les Polítiques de les Dones a Catalunya 2005-2007, representa l'últim escenari en les polítiques que s'han de dur a terme per a les dones i amb les dones de Catalunya.

En l'àmbit estatal, té en compte així mateix, la llei reguladora de l'ordre de protecció de les víctimes de violència domèstica (27/2003 i 11/2003); la de reforma del Codi penal (15/2003) i d'altres. Així mateix, incorpora la Llei orgànica (1/2004) de mesures de protecció integral contra la violència de gènere, el Reial Decret 235/2006, i altres normes. Sense oblidar tampoc que està en curs la Llei Orgànica d'igualtat entre dones i homes.

Però tots aquests avenços legals, així com les importants transformacions socials que s'han produït, no es podrien explicar sense tenir present el paper que els moviments de dones han realitzat al llarg de la història, fins al punt que es diu que el feminisme ha estat la gran revolució silenciosa del segle XX.

ESTRUCTURA DEL PLA

PUNT DE PARTIDA

Durant els anys 2000, 2001 i 2002 es va realitzar a Igualada l'estudi-diagnosi i la redacció d'un esborrany d'un pla d'acció en relació a les polítiques d'igualtat de gènere a través de l'Oficina Tècnica del Pla per la Igualtat (OTPI) de la Diputació de Barcelona, mitjançant el treball al municipi d'una tècnica ADAGIO (Agents d'Assessorament en Gènere i Igualtat d'Oportunitats).

Aquest treball es va concretar en:

- Un document de **diagnosi** on es reflectia l'anàlisi de la realitat que va permetre engegar un procés de recollida d'informació i demandes així com d'iniciar una tasca de sensibilització i debat en el si del propi ajuntament.
- L'aprovació per consens de totes les forces polítiques representades en el Ple Municipal (19 de març de 2002), del "**Document de compromís de l'Ajuntament d'Igualada per al desenvolupament de polítiques de gènere i igualtat d'oportunitats**", en el qual es recull la fonamentació municipal de les polítiques des de la perspectiva de gènere.
- L'elaboració d'un esborrany de **Pla d'acció per la igualtat de gèneres**, fruit del treball iniciat amb l'anàlisi de la realitat.

Al mateix temps es va realitzar una diagnosi i un esborrany a Vilanova del Camí i així com una diagnosi a Santa Margarida de Montbui; municipis que també pertanyen a la Mancomunitat Intermunicipal de la Conca d'Òdena.

L'existència de punts comuns als documents, donada la gran similitud de realitats entre els municipis que integren la Conca d'Òdena i la necessitat de posar en marxa els mecanismes i recursos tècnics per portar a terme els plans d'acció, van afavorir la decisió d'assumir des de l'esmentada Mancomunitat el desenvolupament de les polítiques de dones pels municipis que la componen.

Des de l'any 2003, es va iniciar un procés de sensibilització i difusió de la perspectiva de gènere i de la necessitat de polítiques d'igualtat d'oportunitat, tant a nivell mancomunat (d'aquesta manera s'aglutinen esforços i recursos) com municipal, realitzant diferents accions amb programacions anuals. Les actuacions realitzades per l'Ajuntament d'Igualada han tingut com a referència el Document de compromís aprovat per aquest Ajuntament l'any 2002, així com les línies estratègiques marcades des de les institucions supramunicipals com són l'Institut Català de les dones (Generalitat de Catalunya) i l'Oficina Tècnica del Pla d'Igualtat (Diputació de Barcelona).

Tot i això, en aquest moment es vol fer un pas endavant i aprovar per l'òrgan competent un Pla d'acció director a la de Mancomunitat i uns plans d'accions locals als diferents municipis participants.

El document que es presenta, el Pla d'acció local per a la igualtat de gènere a Igualada, és una eina de treball municipal, no d'una sola regidoria sinó de tot el consistori; un marc de referència integral que dona coherència a les actuacions que es desenvoluparan a curt, mitjà i llarg termini en matèria d'igualtat.

A partir del treball realitzat per l'OTPI, amb el projecte D'ADAGIO, que va permetre una anàlisi i un diagnòstic de la realitat (a Igualada, Vilanova del Camí i Santa Margarida de Montbui), així com l'elaboració del Pla d'acció per la igualtat de gènere (a Igualada i Vilanova del Camí), s'ha realitzat una **actualització** d'aquesta diagnosi així com de l'esborrany del Pla d'acció.

DESENVOLUPAMENT I METODOLOGIA

Aquest Pla d'acció es basa en dues fases diferenciades:

La primera integra el treball **transversal** dels diferents departaments o regidories de l'Ajuntament, amb el corresponent **compromís pressupostari** per a aquelles accions de curt termini descrites en el Pla. Aquesta fase és la que avui us presentem i que té una **temporalització de 3 anys** (de l'any 2007 al 2009).

La segona fase, el treball de la qual ja s'iniciarà l'any 2007, preveu la participació de les institucions i entitats relacionades en l'àmbit de gènere així com aquelles que poden complementar els objectius del Pla amb accions concretes (sindicats, empresaris, etc.).

L'avaluació i actualització del Pla, en les seves dues fases, suposarà poder adaptar aquest Pla d'acció local a la realitat. Per tant, es planteja com un pla obert, flexible, que es pot anar prioritzant i concretant periòdicament, que es pot completar i modificar al llarg del temps, en funció de l'evolució de la realitat municipal i de les polítiques de l'Ajuntament Igualada.

El funcionament del Pla és la següent: Les línies estratègiques estan marcades des de la Mancomunitat Intermunicipal de la Conca d'Òdena. En base a aquestes línies, Igualada desenvolupa els seus objectius generals i els específics a aplicar, els quals es despleguen en una sèrie d'accions.

Anualment es redactaran i s'aprovaran les programacions, en les quals es definirà una primera aproximació als recursos necessaris, tant humans com materials, una temporalització i una determinació dels indicadors adients per a l'avaluació i el seguiment corresponent.

El seguiment de les accions anirà a càrrec de les diferents regidories implicades, realitzant una avaluació mitjançant els indicadors marcats en cada acció.

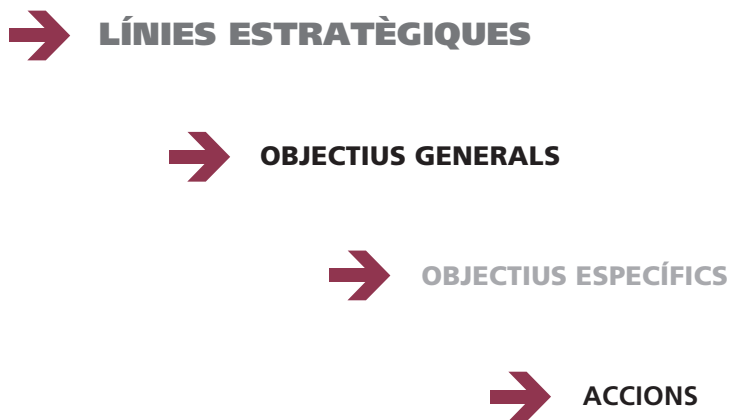
METODOLOGIA

La lectura d'aquest document s'estructura seguint la metodologia següent:

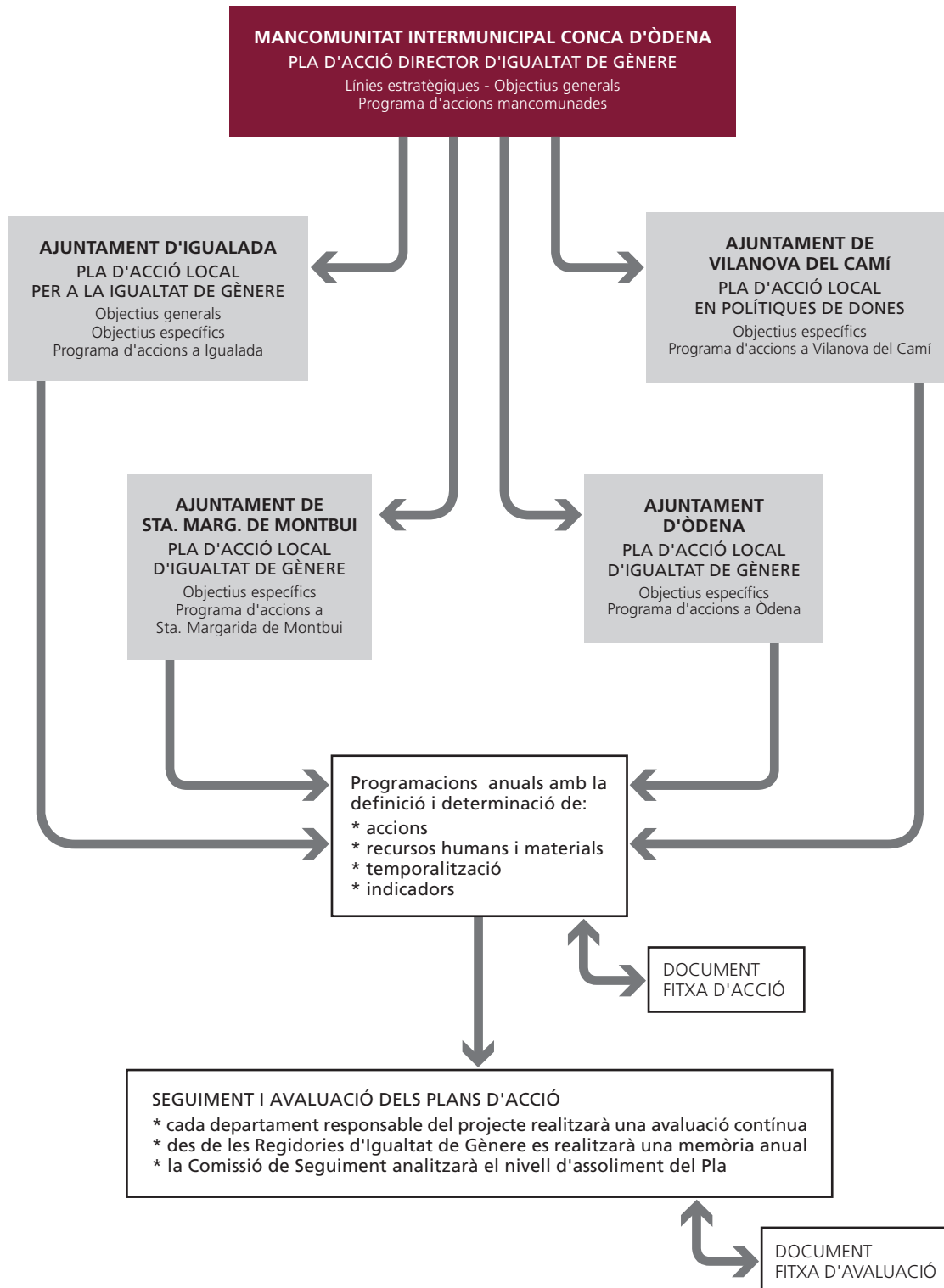
Parteix de les 7 línies estratègiques consensuades amb 4 municipis de la Mancomunitat Intermunicipal de la Conca d'Òdena:

- 1- Impulsar les polítiques d'igualtat de gènere
- 2- Incloure la perspectiva de gènere en el disseny de la ciutat i el territori
- 3- Lluitar contra la violència de gènere
- 4- Fomentar la coeducació, la formació i la producció cultural de les dones
- 5- Promoure canvis en el repartiment dels treballs i usos del temps
- 6- Fomentar la participació sociopolítica de les dones
- 7- Promoure la salut de les dones

A partir d'aquestes línies, es defineixen un total de **15 objectius generals**, en relació als quals s'assenyalen **41 objectius específics**. Finalment, es despleguen un total de **161 accions concretes**. L'esquema estructural, doncs, seria el següent:



ESQUEMA DE FUNCIONAMENT



LÍNIES ESTRATÈGIQUES I OBJECTIUS GENERALS (COMUNS A TOTA LA MANCOMUNITAT)

LÍNIES ESTRATÈGIQUES	OBJECTIUS GENERALS
IMPULSAR LES POLÍTIQUES D'IGUALTAT DE GÈNERE (ÀMBIT D'ORGANITZACIÓ MUNICIPAL)	1 Sensibilització i capacitació del personal
	2 Adequació de la cultura de treball de l'Ajuntament, per tal que es converteixi en un referent en l'aplicació de polítiques d'igualtat d'oportunitats
	3 Afavorir la participació de la ciutadania i, en especial, les dones i grups de dones en la gestió municipal
INCLOURE LA PERSPECTIVA DE GÈNERE EN EL DISSENY DE LA CIUTAT I EL TERRITORI (ÀMBIT DE TERRITORI)	4 Normalitzar en el discurs i en el concepte de ciutat la incorporació d'estàndards urbanístics mínims de qualitat de vida que s'adeqüin a la perspectiva de gènere, fomentant una ciutat sostenible, inclusiva i diversa.
LLUITAR CONTRA LA VIOLÈNCIA DE GÈNERE (ÀMBIT DE SOCIODEMOGRAFIA)	5 Introduir i/o reforçar la perspectiva de gènere en l'atenció i realitzar programes compensadors per a les situacions de desigualtat de gènere
	6 Previsió i sensibilització davant la diversificació dels models de vida i els canvis en els rols de gènere, per evitar discriminacions
FOMENTAR LA COEDUCACIÓ, LA FORMACIÓ I LA PRODUCCIÓ CULTURAL DE LES DONES (ÀMBIT DE FORMACIÓ)	7 Promoció de la coeducació a l'ensenyament
	8 Fomentar la coeducació en l'educació no formal, en el lleure i el joc
	9 Introducció de la perspectiva de gènere en la formació per a persones adultes, contínua i ocupacional
PROMOURE CANVIS EN EL REPARTIMENT DELS TREBALLS I USOS DEL TEMPS (ÀMBIT DE TREBALL I USOS DEL TEMPS)	10 Sensibilitzar per la conciliació i la corresponsabilitat en els temps personals, familiars i professionals
	11 Millora de les condicions laborals de les dones. Atenció i mecanismes compensadors.
FOMENTAR LA PARTICIPACIÓ SOCIOPOLÍTICA DE LES DONES (ÀMBIT DE PARTICIPACIÓ I USOS DEL TEMPS)	12 Diversificar els models femenins i masculins, i fomentar models de vida i relació no sexistes
	13 Fomentar l'accés, la presència, la participació i l'autonomia de les dones en la vida social i cultural
PROMOURE LA SALUT DE LES DONES (ÀMBIT DE SALUT)	14 Millora de la salut a la ciutadania: salut integral, autocura i sistema de suport social
	15 Potenciar que els professionals dels serveis de salut adoptin la perspectiva de gènere en les seves intervencions.



IMPULSAR LES POLÍTQUES D'IGUALTAT DE GÈNERE

IMPULSAR LES POLÍTIQUES D'IGUALTAT DE GÈNERE

1. SENSIBILITZACIÓ I CAPACITACIÓ DEL PERSONAL

OBJECTIUS ESPECÍFICS I ACCIONS

- 1.1.** Sensibilitzar el personal municipal entorn les desigualtats entre homes i dones i les alternatives a aquestes i capacitar-lo per tenir present la perspectiva de gènere en el seu treball.

ACCIONS

- 1.1.1.** Realitzar accions formatives, interdepartamentals i per àrees, específiques adaptades a les necessitats de capacitat i sensibilització de cada moment, amb una prioritació d'aquelles àrees on la necessitat o la demanda és més clara, per arribar poc a poc a tots els departaments municipals.

Termini: CURT

Departament: INTERIOR

- 1.1.2.** Incorporar en el programa de formació municipal cursos relacionats amb gènere i igualtat d'oportunitats.

Termini: CURT

Departament: INTERIOR

- 1.1.3.** Realitzar o difondre campanyes relacionades amb la igualtat d'oportunitats entre tots els estaments del personal municipal: (per exemple: 8 de març, 25 de novembre,...)

Termini: CURT

Departament: INTERIOR, PROTOCOL I GÈNERE

- 1.2.** Sensibilitzar i formar els càrrecs electes en qüestions de gènere i igualtat d'oportunitats per a què siguin inclosos en la presa de decisions i les maneres de fer polítiques.

ACCIONS

- 1.2.1.** Fomentar la incorporació de la perspectiva de gènere com a temàtica de les accions formatives del consistori.

Termini: CURT

Departament: INTERIOR

2. ADEQUACIÓ DE LA CULTURA DE TREBALL DE L'AJUNTAMENT, PER TAL QUE ES CONVERTEIXI EN UN REFERENT EN L'APLICACIÓ DE POLÍTIQUES D'IGUALTAT D'OPORTUNITATS

OBJECTIUS ESPECÍFICS I ACCIONS

- 2.1. Considerar sistemàticament aquest Pla com a marc de referència per a totes les actuacions de l'administració municipal.**

ACCIONS

- 2.1.1.** Tenir present els continguts d'aquest Pla en el disseny de línies polítiques, programes i en la implementació de les actuacions

Termini: LLARG

Departament: GÈNERE

- 2.1.2.** Difondre el Pla a tots els departaments, àrees o serveis municipals, realitzant reunions informatives sobre els objectius i la implementació del Pla quan sigui necessari.

Termini: CURT

Departament: GÈNERE

- 2.1.3.** Avaluar anualment el grau d'assoliment dels compromisos adquirits a les diferents àrees, per elaborar el compromís d'actuació de l'any següent.

Termini: CURT

Departament: GÈNERE i altres DEPARTAMENTS IMPLICATS

- 2.1.4.** Creació de la "Comissió de seguiment" per realitzar l'avaluació anual del Pla

Termini: CURT

Departament: GÈNERE

- 2.2. Adjudicar recursos econòmics per possibilitar l'aplicació de la transversalitat i polítiques específiques de gènere.**

ACCIONS

- 2.2.1.** Estructurar el Programa per la igualtat de gènere, amb els recursos econòmics necessaris, per tal que pugui realitzar el seguiment, l'impuls i la coordinació transversal de la implementació del Pla.

Termini: MITJÀ

Departament: GÈNERE

- 2.2.2.** Estructurar l'organització del treball transversal necessari per al desenvolupament del Pla, per planificar, desenvolupar i avaluar els objectius d'aquest Pla.

Termini: MITJÀ

Departament: GÈNERE





2.2.3. Incloure el seguiment i l'avaluació del Pla en l'ordre del dia de les comissions de caps d'Àrea, almenys de forma trimestral.

Termini: CURT

Departament: GÈNERE

2.2.4. Recopilar sistemàticament plans i legislacions en matèria d'igualtat d'oportunitats, garantint la difusió a tots els departaments municipals..

Termini: CURT

Departament: GÈNERE

2.2.5. Optimitzar i multiplicar l'efecte de les polítiques de gènere a través de la cooperació intermunicipal i el desenvolupament i l'ús compartit dels recursos (possible Punt d'informació a les Dones, polítiques de participació, EAD, formació ocupacional, Escola de persones adultes, etc.)

Termini: LLARG

Departament: GÈNERE

2.3. Utilitzar un llenguatge no sexista en la producció escrita, oral i visual de l'Ajuntament.

ACCIONS

2.3.1. Incloure la funció de vetllar, des del Gabinet d'Alcaldia, que els missatges que es trameten a la ciutadania tinguin un llenguatge no sexista, fent servir de referència el llibre d'estil sobre llenguatge no sexista elaborat per la Secretaria de Política Lingüística i l'Institut Català de les Dones.

Termini: CURT

Departament: PROTOCOL

2.3.2. Tenir present en la ràdio i altres mitjans de comunicació municipals, sobretot pel que fa a la programació infantil i juvenil, de no incorporar imatges o models estereotipats.

Termini: CURT

Departament: PROTOCOL

2.3.3. Utilitzar la ràdio, així com altres eines de comunicació amb la ciutadania, per a la creació de referents no sexistes.

Termini: CURT

Departament: PROTOCOL

2.3.4. Potenciar la presència equilibrada de dones i homes en debats i actes públics organitzats per l'Ajuntament

Termini: CURT

Departament: PROTOCOL

- 2.3.5. Adreçar la correspondència de l'Ajuntament a nom genèric de la família censada a cada habitatge.

Termini: CURT

Departament: PROTOCOL

- 2.4. **Reforçar, fer visible i avaluar la incidència diferencial de les polítiques municipals en homes i dones.**

ACCIONS

- 2.4.1. Introduir sistemàticament la perspectiva de gènere en els instruments de planificació, recopilació, avaluació o anàlisi de dades (memòries, estudis, projectes, bases de dades) o d'atenció a les persones, valorant l'impacte diferencial de les actuacions en homes i dones.

Termini: MITJÀ

Departament: GÈNERE

- 2.4.2. Tenir present de manera explícita el treball invisible de les dones en les polítiques i actuacions municipals.

Termini: MITJÀ

Departament: GÈNERE

- 2.4.3. Fer explícit els col·lectius als quals es dirigeixen les polítiques i les diferents situacions o necessitats d'aquests.

Termini: MITJÀ

Departament: GÈNERE

- 2.5. **Desenvolupar una política activa que promogui la igualtat d'oportunitats entre dones i homes en la contractació, formació i promoció del personal.**

ACCIONS

- 2.5.1. Promoure una major presència de les dones i els homes en aquells espais on estan poc representats/ades.

Termini: MITJÀ

Departament: GÈNERE

- 2.5.2. Promoure una major presència de les dones en els espais de presa de decisions política i tècnica

Termini: MITJÀ

Departament: GÈNERE





- 2.5.3. Treballar perquè en les ofertes públiques d'ocupació i els procediments de selecció, contractació del personal, valoració dels llocs de treball i promoció no hi hagi continguts sexistes i es potenciïn referents igualitaris.

Termini: CURT

Departament: INTERIOR

- 2.5.4. Incorporar en els criteris de valoració en les seleccions de personal l'experiència o la formació en gènere i transversalitat, per exemple a través de la valoració de mèrits.

Termini: CURT

Departament: INTERIOR

- 2.6. **Promoure que les condicions laborals facilitin la conciliació de la vida familiar i laboral.**

ACCIONS

- 2.6.1. Mantenir i desenvolupar polítiques que adaptin la jornada laboral a les necessitats personals i/o familiars: flexibilitzar horaris, acumular hores de treball per compensar-les amb hores lliures, reunions dins l'horari normal de treball sempre que sigui possible, tenir present el calendari escolar per fixar les vacances, rotació i repartiment de tasques, temps de presència imprescindible, permisos adequats a les necessitats familiars, etc.

Termini: CURT

Departament: INTERIOR

- 2.6.2. Promoure que els homes agafin permisos de paternitat i altres permisos relacionats amb la corresponsabilitat familiar.

Termini: CURT

Departament: INTERIOR

- 2.6.3. Realitzar un control sobre els convenis col·lectius del personal municipal per tal que no hi hagi possibles elements discriminadors per raons de sexe, i per tal que no es devaluï la classificació professional d'aquelles categories professionals o llocs de treball ocupats majoritàriament per dones.

Termini: CURT

Departament: INTERIOR

3. AFAVORIR LA PARTICIPACIÓ DE LA CIUTADANIA I, EN ESPECIAL, DE LES DONES I GRUPS DE DONES EN LA GESTIÓ MUNICIPAL

OBJECTIUS ESPECÍFICS I ACCIONS

- 3.1.** Impulsar mesures de participació de la ciutadania i, en especial, de les dones i grups de dones en la gestió municipal.

ACCIONS

- 3.1.1.** Crear un fòrum de participació de les dones del municipi.
Termini: CURT
Departament: GÈNERE
- 3.1.2.** Tenir present la ciutadania i les entitats com a agents implicats per al desenvolupament dels objectius i les actuacions del Pla d'Acció.
Termini: CURT
Departament: GÈNERE
- 3.1.3.** Habilitar mecanismes per recollir sistemàticament les opinions i suggeriments de la ciutadania entorn el Pla d'Acció, tenint present quins poden ser els espais i instruments que facilitin arribar a una diversitat de població (grups de discussió, bústies de suggeriments, xats, etc.)
Termini: MITJÀ
Departament: GÈNERE



2 INCLOURE LA PERSPECTIVA DE GÈNERE EN EL DISSENY DE LA CIUTAT I EL TERRITORI

4. NORMALITZAR EN EL DISCURS I EL CONCEPTE DE CIUTAT LA INCORPORACIÓ D'ESTÀNDARDS URBANÍSTICS MÍNIMS DE QUALITAT DE VIDA, QUE S'ADEQUÏN A LA PERSPECTIVA DE GÈNERE, FOMENTANT UNA CIUTAT SOSTENIBLE, INCLUSIVA I DIVERSA



OBJECTIUS ESPECÍFICS I ACCIONS

4.1. Incorporar la perspectiva de gènere en la implementació de l'Agenda 21 local.

ACCIONS

4.1.1. Assolir que en el Fòrum Ambiental de l'Ajuntament d'Igualada siguin presents les dones.

Termini: MITJÀ

Departament: MEDI AMBIENT

4.1.2. Recerca d'accions de bones pràctiques a diferents municipis en la incorporació de la perspectiva de gènere en l'àmbit del medi ambient.

Termini: CURT

Departament: MEDI AMBIENT

- 4.2. Incloure en les revisions de PGOU, criteris per a una ciutat sostenible i no segregada en els seus espais, recollint en la seva xarxa urbana les diferents tasques que es desenvolupen i els modes de vida, tant pel que fa a l'habitatge, la trama urbana, els espais verds com el transport.**

ACCIONS

- 4.2.1.** Analitzar les diferents necessitats d'homes i dones quant als usos dels temps i els espais així com l'impacte diferencial que produeix l'ordenació urbanística en funció dels rols associats al gènere.

Termini: LLARG

Departament: URBANISME

- 4.2.2.** Continuar amb l'adaptació dels espais públics per a l'accessibilitat de persones amb mobilitat reduïda i per a la realització d'alguns treballs domèstics (carrets de compra, cotxets per nadons, etc.), amb criteris ambientals.

Termini: MITJÀ

Departament: URBANISME

- 4.2.3.** Incrementar els nivells de seguretat en aquells espais públics on es requereixi (zona del Rec, parades nocturnes d'autobús, descampats, etc.), per tal que la mobilitat de les dones no es vegi reduïda (disseny, il·luminació, protecció...).

Termini: MITJÀ

Departament: URBANISME I GOVERNACIÓ

- 4.2.4.** Realitzar una política d'habitatge, sempre que sigui possible, que fomenti la relació interfamiliar i intrafamiliar

Termini: MITJÀ

Departament: URBANISME

- 4.2.5.** Creació d'una borsa d'habitatge per als col·lectius amb més dificultats per accedir-hi.

Termini: CURT

Departament: URBANISME

- 4.2.6.** Adequar el disseny de l'habitatge a l'exercici compartit dels rols familiars, afavorint un disseny de l'habitatge que valori i faciliti la realització de les tasques domèstiques i de cura de les persones.

Termini: MITJÀ

Departament: URBANISME

- 4.2.7.** Adequar horaris, freqüències, recorreguts i preus dels transports públics a les necessitats de mobilitat, derivades del treball, i les activitats no remunerades (accés a zones d'oci, mercats, escoles, hospital) i del treball productiu dins i fora dels horaris regulars.

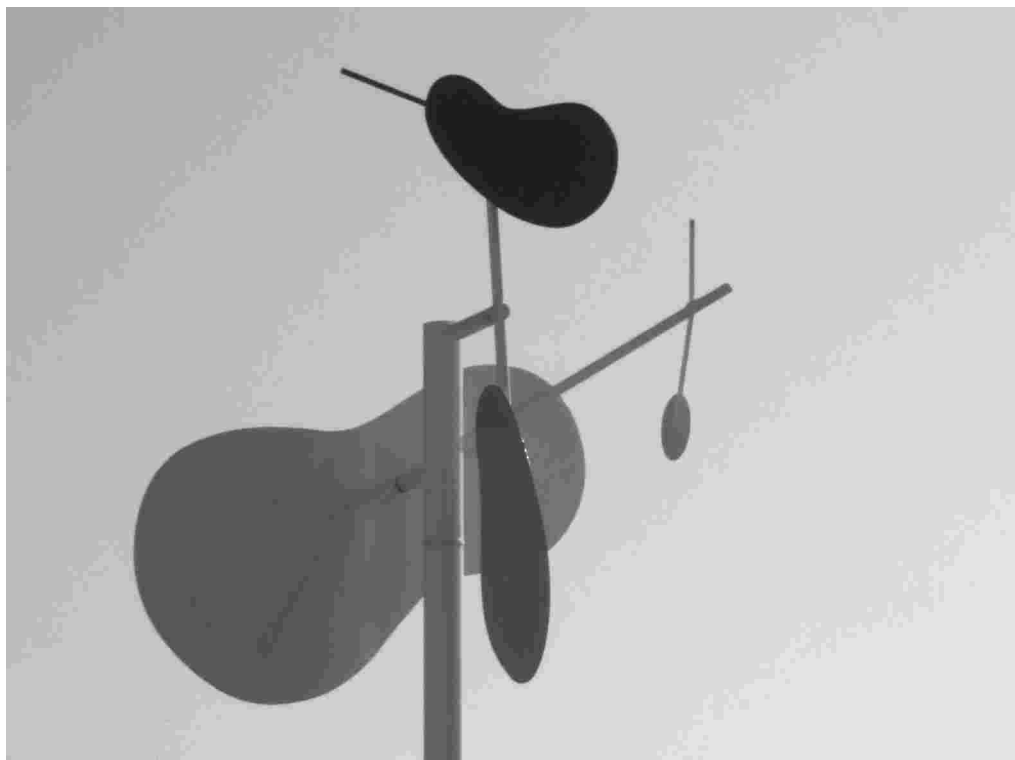
Termini: MITJÀ

Departament: VIALITAT



3 LLUITAR CONTRA LA VIOLÈNCIA DE GÈNERE

5. INTRODUIR I/O REFORÇAR LA PERSPECTIVA DE GÈNERE EN L'ATENCIÓ I REALITZAR PROGRAMES COMPENSADORS PER A LES SITUACIONS DE DESIGUALTAT DE GÈNERE



OBJECTIUS ESPECÍFICS I ACCIONS

- 5.1. Promoure l'autonomia i el desenvolupament social i individual de les dones en risc o situació d'exclusió social.**

ACCIONS

- 5.1.1.** Tenir present en totes les actuacions la diversitat de situacions, condicions i necessitats de les dones en risc o situació d'exclusió social: dones immigrants, mares soles, dones grans, dones d'ètnia gitana, etc.

Termini: MITJÀ

Departament: SERVEIS SOCIALS, INSTITUT MUNICIPAL DE CULTURA

- 5.1.2.** Introduir, reforçar o desenvolupar el treball per mitjà dels equipaments cívics, Centres Oberts, treball comunitari, etc., amb dones amb risc d'exclusió social.

Termini: CURT

Departament: ÀREA SERVEIS PERSONALS (Equipaments cívics)

- 5.1.3.** Reforçar la inclusió de les dones soles i/o amb responsabilitats familiars, en els criteris per a l'accés a prestacions socials (per exemple: beques escolars, ajudes, cursos, colònies, casals d'estiu, etc.)

Termini: MITJÀ

Departament: SERVEIS SOCIALS

5.1.4. Incloure, durant el primer semestre de 2007, a la pàgina web apartats específics que recullin serveis municipals, associacions i altres recursos de suport i autonomia per a les dones.

Termini: CURT

Departament: INSTITUT MUNICIPAL DE CULTURA i GÈNERE

5.1.5. Detectar i reconèixer durant el primer semestre de 2007, els espais informals de trobada i els grups de dones per tal de tenir-los presents a l'hora de realitzar actuacions.

Termini: CURT

Departament: ÀREA SERVEIS PERSONALS (Equipaments cívics) INSTITUT MUNICIPAL DE CULTURA i GÈNERE

5.1.6. Actuacions amb dones immigrants donant suport al grup de treball amb aquest col·lectiu i, en general, als recursos d'acolliment, informació i creació de xarxes de suport per a dones, impulsant programes sobre valors de convivència de la nostra societat, basats en la concepció de "drets i deures".

Termini: CURT

Departament: PARTICIPACIÓ CIUTADANA, SERVEIS SOCIALS I SALUT i GÈNERE

5.2. Desenvolupar i reforçar les actuacions entorn la violència de gènere.

ACCIONS

5.2.1. Establiment del protocol i el circuit d'actuació interprofessional davant la violència familiar i de gènere (detecció, atenció, prevenció, sensibilització i coordinació).

Termini: CURT

Departament: GÈNERE I SERVEIS SOCIALS I SALUT

5.2.2. L'Equip d'Atenció a la Dona com a servei municipal de suport professional a les dones.

Termini: CURT

Departament: GÈNERE

6. PREVENCIÓ I SENSIBILITZACIÓ DAVANT LA DIVERSIFICACIÓ DELS MODELS DE VIDA I ELS CANVIS EN ELS ROLS DE GÈNERE, PER EVITAR DISCRIMINACIONS

OBJECTIUS ESPECÍFICS I ACCIONS

- 6.1. Sensibilitzar la població davant la diversificació dels models de vida, per evitar discriminacions i garantir els drets humans de totes les persones (dels i les homosexuals, immigrants, gent gran, famílies monoparentals, mares solteres, etc.).

ACCIONS

- 6.1.1. Facilitar la informació referent a igualtat de gènere als diferents professionals.
Termini: MITJÀ
Departament: SERVEIS SOCIALS I GÈNERE
- 6.1.2. Realitzar campanyes de sensibilització a la població aprofitant, per exemple, la celebració de les diades internacionals (dia de la dona, dia internacional de la violència vers les dones...) a través de recursos existents a la Diputació de Barcelona, ICD o altres organismes i/o entitats.
Termini: MITJÀ
Departament: GÈNERE
- 6.1.3. Incorporar en els documents de difusió pública municipals imatges que reflecteixin l'existència de diferents tipus d'unitats de convivència i maneres de viure.
Termini: MITJÀ
Departament: GÈNERE, PROTOCOL
- 6.1.4. Assessorar-se a través d'entitats que treballen en el tema per prevenir i actuar sobre la vulneració dels drets de les dones i homes que exerceixen la prostitució i, possibles conflictes o rebuigs socials que es puguin produir.
Termini: MITJÀ
Departament: GÈNERE





FOMENTAR LA COEDUCACIÓ, LA FORMACIÓ I LA PRODUCCIÓ CULTURAL DE LES DONES

41

4 FOMENTAR LA COEDUCACIÓ, LA FORMACIÓ I LA PRODUCCIÓ CULTURAL DE LES DONES

7. PROMOCIÓ DE LA COEDUCACIÓ A L'ENSENYAMENT

OBJECTIUS ESPECÍFICS I ACCIONS

7.1. Fomentar actuacions de sensibilització i formació de la comunitat escolar.

ACCIONS

- 7.1.1.** Realitzar accions formatives o de sensibilització en temes d'igualtat de gènere per mitjà de l'Escola d'Estiu de Mestres, de l'oferta del Centre de Recursos Pedagògics (Pla de Formació Permanent) , de l'oferta de l'Ajuntament per a les escoles, del Grup de Mestres, de l'Escola de Pares i Mares o de les AMPA.

Termini: CURT

Departament: EDUCACIÓ

- 7.1.2.** Sensibilitzar la comunitat escolar, a través de la presència a la premsa i la ràdio local i municipal, del tema de la coeducació i de la divulgació de dades i referències de la realitat escolar, que afavoreixin la reflexió sobre la igualtat d'oportunitats a l'escola.

Termini: MITJÀ

Departament: EDUCACIÓ

- 7.1.3.** Demanar des del Departament d'Educació les estadístiques escolars segregades per sexes.

Termini: MITJÀ

Departament: EDUCACIÓ

- 7.1.4.** Ajudar a dur a terme les accions necessàries per complir amb les directrius que el Departament d'Educació dicti per fer efectiu l'article 126.2 de la LOE que diu: *"una vegada constituït el Consell escolar del centre, aquest ha de designar una persona que impulsi mesures educatives que fomentin la igualtat real i efectiva entre homes i dones"*.

Termini: CURT

Departament: EDUCACIÓ

7.2. Incloure la coeducació en els currículums educatius o en crèdits concrets.

ACCIONS

- 7.2.1.** Continuar oferint cursos, tallers, setmanes per la igualtat o altres activitats relacionades amb la perspectiva de gènere i la igualtat d'oportunitats en la Guia d'activitats i recursos educatius.

Termini: CURT

Departament: EDUCACIÓ

7.2.2. Incloure en la “Guia d’activitats i recursos educatius” les diades relacionades amb dones i igualtat d’oportunitats: 8 de març, 25 de novembre (violència), 28 de maig (salut), 28 de juny (homosexualitat), dia de les dones per la pau, etc.

Termini: CURT

Departament: EDUCACIÓ

7.2.3. Facilitar l’ús de materials coeducatius a la comunitat escolar i realitzar-ne divulgació per mitjà del Centre de Recursos Educatius, Grup de Mestres, biblioteques escolars i municipals, etc.

Termini: MITJÀ

Departament: EDUCACIÓ

7.2.4. Fer difusió dels premis o subvencions existents per promoure la coeducació (de l’Institut Català de la Dona o altres organismes), per exemple a través de la pàgina web de l’Ajuntament.

Termini: CURT

Departament: PROTOCOL, GÈNERE

7.2.5. Formar el professorat dels serveis educatius de dependència municipal (Organisme Autònom Municipal d’Ensenyaments Artístics i Escoles Bressol) perquè tinguin les eines per introduir-hi la coeducació de manera transversal.

Termini: CURT

Departament: ORGANISME D’ENSENYAMENTS ARTÍSTICS

7.2.6. Fer present a les biblioteques escolars i municipals la coeducació, amb exposicions de llibres, cartells, etc., així com de les activitats que es realitzin especialment entorn el tema o d’altres activitats.

Termini: CURT

Departament: INSTITUT MUNICIPAL DE CULTURA

7.3. Tenir present la perspectiva de gènere en els processos d’orientació i atenció.

ACCIONS

7.3.1. Formar els professionals de l’orientació i l’atenció, tutores i tutors per a què incorporin la mirada de gènere en els processos d’orientació.

Termini: CURT

Departament: PROMOCIÓ ECONÒMICA I GÈNERE

- 7.3.2. Fomentar l'elecció d'estudis i sortides professionals evitant les limitacions dels estereotips de gènere -a través del Programa Educació -Promoció Econòmica, de les accions de Servei d'Informació i Orientació, de campanyes per sensibilitzar la comunitat escolar i especialment les noies i les famílies, etc. -i tenint present l'especial importància de la formació en les noies per les seves opcions de futur.

Termini: MITJÀ

Departament: PROMOCIÓ ECONÒMICA, EDUCACIÓ I GÈNERE

- 7.3.3. Introduir en els Programes de Garantia Social (PTT, TxF,...) la perspectiva de gènere, intentant que sigui possible una elecció de les possibilitats formatives menys sexuada.

Termini: MITJÀ

Departament: EDUCACIÓ I GÈNERE

- 7.3.4. Col·laborar amb la comissió d'absentisme existent per tenir en compte el rol diferenciat que poden realitzar dins la família les nenes i els nens, i el seu encreuament amb les variables d'ètnia i nivell socioeconòmic i cultural (per exemple en el cas de les nenes d'origen magribí o d'ètnia gitana).

Termini: LLARG

Departament: EDUCACIÓ I GÈNERE



8. FOMENTAR LA COEDUCACIÓ EN L'EDUCACIÓ NO FORMAL, EN EL LLEURE I EL JOC

OBJECTIUS ESPECÍFICS I ACCIONS

- 8.1. Introduir la coeducació en els espais educatius municipals no formals: equipaments cívics, campanyes educatives, etc.**

ACCIONS

- 8.1.1.** Incloure com a criteri de treball la coeducació en els equipaments educatius municipals no formals, donant especial importància als Centres Oberts i Espais Familiars.

Termini: MITJÀ

Departament: SERVEIS SOCIALS

- 8.1.2.** Visibilitzar en la programació municipal infantil i juvenil la coeducació com a criteri i valor transversal (Saló de la Infància, Estiu Jove, etc.).

Termini: CURT

Departament: JOVENTUT

- 8.1.3.** Tenir present la ciutat com un espai coeducador.

Termini: LLARG

Departament: GÈNERE I EDUCACIÓ

- 8.2. Sensibilitzar la ciutadania i les entitats davant la importància del joc en l'adquisició de la identitat personal i la transmissió d'estereotips de gènere.**

ACCIONS

- 8.2.1.** Difondre recursos i informació sobre la importància del joc en la construcció de la identitat personal.

Termini: CURT

Departament: ÀREA SERVEIS PERSONALS (equipaments cívics) I GÈNERE

- 8.2.2.** Incentivar la coeducació al esplais, IES i altres entitats educatives mitjançant la participació en les programacions de les diferents activitats.

Termini: CURT

Departament: JOVENTUT I GÈNERE

9. INTRODUCCIÓ DE LA PERSPECTIVA DE GÈNERE EN LA FORMACIÓ PER A PERSONES ADULTES, CONTÍNUA I OCUPACIONAL

OBJECTIUS ESPECÍFICS I ACCIONS

- 9.1. Assolir un augment del nivell educatiu bàsic de les dones adultes, com a mitjà per al seu desenvolupament integral.**

ACCIONS

- 9.1.1.** Incloure la coeducació com a criteri a l'hora de seleccionar les persones que fan de professores i/o monitores als cursos programats per l'Ajuntament d'Igualada destinats a persones adultes.

Termini: LLARG

Departament: ÀREA SERVEIS PERSONALS (equipaments cívics)

- 9.1.2.** Ajustar l'oferta formativa municipal per a persones adultes perquè doni resposta a les diferents necessitats, temps, situacions i interessos de dones i homes, promovent-hi especialment l'accés dels col·lectius amb major risc d'exclusió o aïllament social.

Termini: CURT

Departament: ÀREA SERVEIS PERSONALS (equipaments cívics) I EDUCACIÓ

- 9.1.3.** Incorporar en els projectes educatius municipals o amb participació municipal aspectes relacionats amb la millora de l'autonomia personal, l'autocura i les habilitats socials de les dones i dels homes, per tal d'afavorir una participació més equilibrada en l'àmbit públic i domèstic.

Termini: LLARG

Departament: ÀREA SERVEIS PERSONALS (equipaments cívics) I EDUCACIÓ

- 9.1.4.** Fomentar l'ús de les noves tecnologies en l'ensenyament bàsic o instrumental, com a mesura de prevenció dels nous analfabetismes i mitjà de connexió amb altres dones i altres llocs del món per fomentar el treball en la diferència i la diversitat, la capacitat crítica o l'autoaprenentatge.

Termini: CURT i MITJÀ

Departament: ÀREA SERVEIS PERSONALS (equipaments cívics)

- 9.2. Promoure que l'oferta educativa de caire sociocultural per a persones adultes es realitzi des de la perspectiva de gènere, i reforçar-hi l'accés de les dones.**

ACCIONS

- 9.2.1.** Tenir presents les necessitats i situacions diferents de dones i homes a l'hora de programar les i d'orientar-les.

Termini: MITJÀ

Departament: ÀREA SERVEIS PERSONALS (equipaments cívics)

- 9.2.2. Potenciar l'accés de les dones als cursos de l'Aula de Noves Tecnologies o altres cursos que es programin (tenint present els horaris en els que es realitzen i el tipus de difusió que se'n fa) i realitzar cursos de noves tecnologies especialment dirigits a dones per tal de prevenir els nous analfabetismes.

Termini: MITJÀ

Departament: PROMOCIÓ ECONÒMICA

- 9.2.3. Realitzar el programa d'Internet per a dones de la Xarxa de Biblioteques Populars.

Termini: MITJÀ

Departament: INSTITUT MUNICIPAL DE CULTURAL

- 9.3. **Adequar l'oferta formativa atenent a les diferents condicions, necessitats i situacions de la diversitat de dones i homes per fomentar l'accés d'aquestes al treball remunerat i de qualitat.**

ACCIONS

- 9.3.1. Introduir com a criteri en els òrgans del Pacte Territorial per l'Ocupació de l'Anoia, la Mesa Local per l'Ocupació i en la Xarxa de Centres de Formació Ocupacional que en les propostes formatives que realitzen avaluin sistemàticament l'impacte diferencial de gènere: diferent participació en la formació de dones i homes, impacte d'aquesta sobre els seus nivells d'inscripció i les seves causes, col·lectius de dones amb especials dificultats, etc.

Termini: LLARG

Departament: PROMOCIÓ ECONÒMICA

- 9.3.2. Afavorir la incorporació de dones i homes en la formació en oficis on estan poc presents i que tinguin certa qualitat d'ocupació i demanda, introduint programes de sensibilització en les empreses.

Termini: CURT

Departament: PROMOCIÓ ECONÒMICA

- 9.3.3. Facilitar la incorporació al món laboral de les dones amb especials dificultats a través de la formació en ocupacions relacionades amb els rols per als quals han estat socialitzades, amb qualitat de treball i demanda.

Termini: MITJÀ

Departament: PROMOCIÓ ECONÒMICA



5 PROMOURE CANVIS EN EL REPARTIMENT DELS TREBALLS I USOS DELS TEMPS

10. SENSIBILITZAR PER LA CONCILIACIÓ I LA CORRESPONSABILITAT EN ELS TEMPS PERSONALS, FAMILIARS I PROFESSIONALS



PROMOURE CANVIS EN EL REPARTIMENT
DELS TREBALLS I USOS DELS TEMPS

OBJECTIUS ESPECÍFICS I ACCIONS

- 10.1.** Sensibilitzar la ciutadania per una major valoració del treball de les dones (productiu i reproductiu) i l'autonomia de les treballadores.

ACCIONS

- 10.1.1.** Adequar, sempre que sigui possible, les fonts estadístiques que es produeixen (Observatori Econòmic i d'altres que proveeixen l'*Informe Econòmic*) per assolir un millor coneixement de l'impacte diferencial de la realitat socioeconòmica en dones i homes.

Termini: CURT

Departament: PROMOCIÓ ECONÒMICA

- 10.1.2.** Difondre el coneixement sobre la situació de les dones en relació al treball amb la incorporació sistemàtica de la perspectiva de gènere en els fòrums econòmics que es realitzin.

Termini: CURT

Departament: PROMOCIÓ ECONÒMICA

- 10.1.3.** Incorporar i normalitzar en el discurs i les actuacions que es realitzen des del Departament de Promoció Econòmica (i d'altres) la sensibilització en perspectiva de gènere.

Termini: MITJÀ

Departament: PROMOCIÓ ECONÒMICA

- 10.2. Informar el teixit empresarial i sindical per promoure les condicions laborals que permetin a homes i dones compatibilitzar ocupació i responsabilitats familiars i personals.**

ACCIONS

- 10.2.1.** Incorporar en el Departament de Promoció Econòmica un assessorament específic per tal que les empreses que ho desitgin puguin disposar de la informació i les eines per realitzar polítiques d'igualtat d'oportunitats.

Termini: MITJÀ

Departament: PROMOCIÓ ECONÒMICA

- 10.2.2.** Informar sistemàticament les empreses de les novetats legislatives sorgides per al foment de la contractació de dones (o altres col·lectius discriminats) i difondre experiències d'accions positives a les empreses.

Termini: CURT

Departament: PROMOCIÓ ECONÒMICA

- 10.3. Reforçar l'adequació dels serveis sociocomunitaris públics, i també privats, per possibilitar el treball productiu i l'ús del temps personal i familiar de dones i homes.**

ACCIONS

- 10.3.1.** Oferir la possibilitat de buscar recursos per tal que les dones que tenen persones grans al seu càrrec puguin participar de la formació ocupacional o puguin accedir al mercat de treball.

Termini: MITJÀ

Departament: PROMOCIÓ ECONÒMICA

- 10.3.2.** Continuar treballant en la línia d'oferir ajuts per a infants per a activitats municipals

Termini: MITJÀ

Departament: ÀREA SERVEIS PERSONALS

- 10.3.3.** Realitzar treball en grups de dones i homes, per treballar les dificultats que es troben en l'àmbit productiu, reproductiu i familiar.

Termini: CURT

Departament: ÀREA DE SERVEIS PERSONALS

- 10.3.4.** Oferir recursos que facilitin gaudir de temps personal a les dones que tenen cura de persones dependents en el seu propi domicili.

Termini: CURT

Departament: SERVEIS SOCIALS I SALUT

- 10.3.5.** Fer extensives a tot l'àmbit laboral, les accions de l'objectiu 2.6.

Termini: CURT

Departament: PROMOCIÓ ECONÒMICA

11. MILLORA DE LES CONDICIONS LABORALS DE LES DONES. ATENCIÓ I MECANISMES COMPENSADORS

OBJECTIUS ESPECÍFICS I ACCIONS

11.1. Fomentar l'accés de les dones al treball remunerat no submergit i de qualitat, potenciant l'entrada de dones en professions masculinitzades.

ACCIONS

11.1.1. Elaboració d'un programa d'inserció laboral per a dones amb poca autonomia personal i baixa autoestima o desmotivació, per a l'adquisició i el desenvolupament d'actituds, hàbits i destreses per aprofitar els processos de qualificació professional.

Termini: MITJÀ

Departament: PROMOCIÓ ECONÒMICA

11.1.2. Potenciar la valoració en les dones de les anomenades competències transversals a través dels processos d'orientació laboral, la formació ocupacional, el servei d'intermediació o altres mecanismes ja existents.

Termini: MITJÀ

Departament: PROMOCIÓ ECONÒMICA

11.1.3. Incorporar en la programació dels equipaments cívics, tallers de competències, que serveixin també per a una possible derivació a altres recursos: Serveis Socials, Servei d'Assessorament Empresarial, Servei d'Orientació Professional, EAD, entitats, etc.

Termini: MITJÀ

Departament: PROMOCIÓ ECONÒMICA I SERVEIS PERSONALS (equipaments cívics)

11.1.4. Realitzar almenys de manera anual accions formatives dirigides a homes per fomentar la corresponsabilitat a les llars, orientades a l'adquisició i el desenvolupament d'actituds, hàbits i destreses necessàries per realitzar i responsabilitzar-se de tasques de l'anomenat treball reproductiu. Poden dirigir-se a col·lectius específics: futurs pares, futurs jubilats, aturats, homes d'entitats, marits de dones ocupables, etc.

Termini: CURT

Departament: PROMOCIÓ ECONÒMICA I GÈNERE

11.1.5. Seguir implementant recursos d'acompanyament i seguiment dels processos d'ocupació, abans, durant i després de la recerca de feina, des del Servei d'Informació i Orientació Professional.

Termini: CURT

Departament: PROMOCIÓ ECONÒMICA

11.1.6. Fomentar a través de subvencions, premis, beneficis als serveis municipals, etc., la contractació de dones.

Termini: CURT

Departament: PROMOCIÓ ECONÒMICA

- 11.1.7.** Reforçar la línia seguida des del servei d'intermediació del Servei d'Orientació Professional per aconseguir una major presència de dones en les candidatures per als processos de selecció de personal.
Termini: LLARG
Departament: PROMOCIÓ ECONÒMICA
- 11.1.8.** Fomentar la cultura emprenedora entre les dones.
Termini: MITJÀ
Departament: PROMOCIÓ ECONÒMICA
- 11.1.9.** Manteniment del Club de Feina, facilitant l'accés de les dones amb les seves diferents condicions, situacions i necessitats.
Termini: CURT
Departament: PROMOCIÓ ECONÒMICA
- 11.1.10.** Elaboració en el marc del Pacte territorial d'un estudi de camp sobre la igualtat d'oportunitats a les empreses del municipi i a la subrepresentació d'aquestes en determinats sectors. S'hi podrà conèixer, a través d'entrevistes i dades quantitatives, el nombre de dones contractades a les empreses i en quines tasques i condicions, el nombre d'homes contractats, en quines tasques i condicions, les edats, la disponibilitat d'empresaris i empresàries per realitzar accions d'igualtat d'oportunitats i per a la contractació de dones, punts forts i febles, etc.
Termini: CURT
Departament: PROMOCIÓ ECONÒMICA
- 11.1.11.** Fomentar l'entrada de dones en professions masculinitzades amb qualitat de l'ocupació i demanda, mitjançant actuacions d'orientació i formació per al treball i de sensibilització de l'entorn.
Termini: CURT
Departament: PROMOCIÓ ECONÒMICA
- 11.1.12.** Impulsar la creació d'empreses promogudes per dones en nous jaciments d'ocupació.
Termini: MITJÀ
Departament: PROMOCIÓ ECONÒMICA
- 11.1.13.** Fomentar que des del teixit empresarial i sindical s'evitin les discriminacions laborals home-dona , realitzant acords directes entre empreses i sindicats i realitzant cursos de formació per a sindicalistes i delegats i delegades sindicals, sobre gènere i igualtat d'oportunitats en el treball.
Termini: MITJÀ
Departament: PROMOCIÓ ECONÒMICA

- 11.2.** Fomentar la participació de les dones desocupades en activitats que les facin participar activament en la vida social.

ACCIONS

- 11.2.1.** A través del Servei d'Orientació Professional, reforçar la derivació de les dones desocupades cap a recursos que ajudin a trencar el seu aïllament: centres cívics, cursos, associacions, etc.

Termini: MITJA

Departament: PROMOCIÓ ECONÒMICA

- 11.2.2.** Crear grups de treball i suport per a dones desocupades, com a espais de relació per al reforçament mutu i la recerca de treball remunerat i de valoració de les seves activitats no remunerades.

Termini: LLARG

Departament: PROMOCIÓ ECONÒMICA



[6] FOMENTAR LA PARTICIPACIÓ SOCIOPOLÍTICA DE LES DONES

12. DIVERSIFICAR ELS MODELS FEMENINS I MASCULINS, I FOMENTAR MODELS DE VIDA I RELACIÓ NO SEXISTES



OBJECTIUS ESPECÍFICS I ACCIONS

12.1. Visibilitzar les aportacions de les dones al llarg de la història i en la societat actual.

ACCIONS

12.1.1. Adoptar mesures per eliminar en les activitats culturals les pràctiques discriminatòries per raó de sexe, derivades de la tradició, el costum i els prejudicis culturals (per ex., a través de les subvencions i els convenis), evitant confrontacions públiques estèrils i promovent l'adhesió des del convenciment.

Termini: MITJÀ

Departament: INSTITUT MUNICIPAL DE CULTURA

12.1.2. Incorporar dones en la nomenclatura de carrers i infraestructures públiques, monuments o altres espais, intentant tendir a assolir un equilibri.

Termini: MITJÀ

Departament: GÈNERE

12.1.3. Incorporar dones en la nomenclatura de premis, concursos, subvencions, etc., intentant tendir a assolir un equilibri.

Termini: MITJÀ

Departament: INSTITUT MUNICIPAL DE CULTURA

- 12.1.4.** Visibilitzar les aportacions de les dones a la història i la societat actual per mitjà de les activitats culturals.
Termini: CURT
Departament: INSTITUT MUNICIPAL DE CULTURA
- 12.1.5.** Incorporar en els Premis Ciutat d'Igualada una convocatòria sobre l'aportació de les dones a la història, el desenvolupament i la cultura del municipi.
Termini: LLARG
Departament: INSTITUT MUNICIPAL DE CULTURA
- 12.1.6.** Donar continuïtat al suport municipal als actes del 8 de març, així com el 25 de novembre o d'altres diades, des del respecte a l'autonomia de les dones.
Termini: CURT
Departament: GÈNERE
- 12.1.7.** Donar èmfasi en els mitjans de comunicació municipals (i altres locals si és possible) a les activitats i el saber de les dones, considerant la seva influència i el seu paper socialitzador. Recollir aquelles activitats realitzades per grups de dones, etc.
Termini: CURT
Departament: GÈNERE
- 12.1.8.** Utilitzar els recursos per a joves i infants del municipi per reconèixer les aportacions de les dones al municipi i fomentar la seva presència en els espais públics (PIJ, Anòlia, Estiu Jove, l'Estiuet, Canya a l'Estiu, Saló de la Infància, etc.).
Termini: MITJÀ
Departament: GÈNERE
- 12.2.** **Diversificar els públics que accedeixen als espais i les activitats de relació i cultura formals, facilitant la comunicació entre edats, sexes i ètnies (centres cívics, programacions estables, activitats esportives, etc.)**

ACCIONS

- 12.2.1.** Valorar explícitament sempre que sigui possible en les activitats socioculturals el paper de les dones com a creadores i transmissores del patrimoni cultural.
Termini: MITJÀ
Departament: INSTITUT MUNICIPAL DE CULTURA I ENSENYAMENTS ARTÍSTICS
- 12.2.2.** Fomentar la creació cultural i artística de les dones i la que incorpori una visió no discriminatòria de la societat a través de les convocatòries de subvencions, premis, concursos i ajuts, introduint-hi incentius i criteris que ho valorin.
Termini: CURT
Departament: INSTITUT MUNICIPAL DE CULTURA I ENSENYAMENTS ARTÍSTICS

12.2.3. Potenciar i valorar la creació artística i cultural de les dones i la que incorpori una visió no discriminatòria de la societat a través de les activitats culturals.

Termini: MITJÀ

Departament: INSTITUT MUNICIPAL DE CULTURA I ENSENYAMENTS ARTÍSTICS

12.2.4. Introduir treballs i obres realitzades per dones, sempre que sigui possible, en totes les activitats de divulgació de la producció cultural i artística de l'Ajuntament.

Termini: MITJÀ

Departament: INSTITUT MUNICIPAL DE CULTURA I ENSENYAMENTS ARTÍSTICS

12.3. Potenciar la creació cultural i artística que incorpori una visió no discriminatòria de la societat i, especialment, la de les dones.

ACCIONS

12.3.1. Adequar l'ús dels espais recreatius i de les activitats garantint una utilització equilibrada de dones i homes i dels diferents sectors de dones i homes (horaris, accessos, canals de comunicació amb la població, programació, etc.)

Termini: LLARG

Departament: ÀREA SERVEIS PERSONALS (equipaments cívics)

12.3.2. Afavorir activitats en què sigui present l'intercanvi o la comunicació entre diferents sectors de la població.

Termini: LLARG

Departament: INSTITUT MUNICIPAL DE CULTURA

12.4. Potenciar l'ús d'un llenguatge i una imatge no discriminatòria en els mitjans de comunicació locals, així com la potenciació de valors i models no sexistes.

ACCIONS

12.4.1. Potenciar els programes o espais de comunicació dirigits a dones i fets per dones (*La Muralla; No som ni una, ni dues, ni tres; L'altra cara de la lluna, etc.*).

Termini: MITJÀ

Departament: PROTOCOL

12.4.2. Realització de jornades o seminaris sobre gènere i mitjans de comunicació locals per sensibilitzar sobre la importància del seu paper en la consecució d'una veritable igualtat d'oportunitats.

Termini: MITJÀ

Departament: PROTOCOL

12.4.3. Difondre entre els mitjans de comunicació locals el llibre d'estil sobre llenguatge no sexista elaborat per la Secretaria de Política Lingüística i l'Institut Català de les Dones.

Termini: CURT

Departament: PROTOCOL

13. FOMENTAR L'ACCÉS, LA PRESÈNCIA, LA PARTICIPACIÓ I L'AUTONOMIA DE LES DONES EN LA VIDA SOCIAL I CULTURAL

OBJECTIUS ESPECÍFICS I ACCIONS

13.1. Dotar de recursos per reforçar i potenciar les associacions de dones i els grups informals.

ACCIONS

13.1.1. Fomentar les activitats de coneixement, intercanvi o coordinació entre grups de dones.

Termini: MITJÀ

Departament: INSTITUT MUNICIPAL DE CULTURA I GÈNERE

13.1.2. Difondre la importància de l'associacionisme entre les dones.

Termini: LLARG

Departament: INSTITUT MUNICIPAL DE CULTURA I GÈNERE

13.1.3. Difondre els grups de dones existents i les seves activitats, a través dels mitjans de comunicació locals o altres espais de comunicació.

Termini: LLARG

Departament: INSTITUT MUNICIPAL DE CULTURA

13.1.4. Fomentar la representació de les dones en els consells municipals sectorials i de caràcter general, al mateix temps que es fomenti la presentació de dones per ser escollides representants en els Consells.

Termini: LLARG

Departament: INSTITUT MUNICIPAL DE CULTURA I PARTICIPACIÓ CIUTADANA

13.2. Fomentar la presència de dones en espais de representativitat i presa de decisions.

ACCIONS

13.2.1. Realitzar activitats de divulgació, sensibilització o formació entre entitats, sindicats, empreses i partits polítics del municipi per estimular l'accés de dones a espais de representativitat i presa de decisions.

Termini: MITJÀ

Departament: PROTOCOL, GÈNERE I INSTITUT MUNICIPAL DE CULTURA

13.2.2. Realitzar trobades anuals d'intercanvi d'experiències entre dones professionals, empresàries, directives, sindicalistes, membres d'entitats o polítiques, fomentant el seu empoderament, la creació de referents femenins per a la població, i la recerca de models de lideratge o direcció solidaris.

Termini: LLARG

Departament: PROMOCIÓ ECONÒMICA

13.2.3. Incloure com a criteri de valoració per obtenir subvencions la presència de dones en els òrgans de gestió de les entitats.

Termini: LLARG

Departament: ÀREA DE SERVEIS PERSONALS

13.2.4. Tendir cap a la incorporació d'un nombre paritari de dones en els consells de participació.

Termini: MITJÀ

Departament: PARTICIPACIÓ CIUTADANA

13.2.5. Mantenir explícitament la línia de treball per diversificar i equilibrar la participació de dones i homes, tendint a la paritat, en els jurats de premis culturals o d'altres tipus que siguin promoguts o subvencionats per l'Administració municipal.

Termini: LLARG

Departament: INSTITUT MUNICIPAL DE CULTURA I GÈNERE

13.2.6. Promoure la representació de les dones en la Comissió de Festes a fi que siguin presents com a planificadores i executores.

Termini: MITJÀ

Departament: INSTITUT MUNICIPAL DE CULTURA

13.3. Facilitar la reflexió sobre nous models de participació i lideratge.

ACCIONS

13.3.1. Realitzar formació i sensibilització per entitats entorn nous models de lideratge i participació.

Termini: MITJÀ

Departament: INSTITUT MUNICIPAL DE CULTURA

13.3.2. Tenir present en les actuacions de participació de l'Ajuntament els diferents usos dels temps de dones i homes, per facilitar una real conciliació dels temps i la corresponsabilitat masculina.

Termini: MITJÀ

Departament: INSTITUT MUNICIPAL DE CULTURA

13.3.3. Tenir present en les actuacions de participació de l'Ajuntament altres models de participació: la importància dels processos, la mediació, etc.

Termini: LLARG

Departament: INSTITUT MUNICIPAL DE CULTURA

13.4. Reconèixer i reforçar els espais relacionals i les xarxes informals de les dones.**ACCIONS**

13.4.1. Realitzar activitats culturals en espais de relació, cultura i participació no formals (forns, patis d'escoles, places, mercats, etc.), tal com consta als objectius de l'Institut Municipal de Cultura.

Termini: LLARG

Departament: INSTITUT MUNICIPAL DE CULTURA

13.4.2. Valorar com a interlocutores de l'Administració els grups de dones no formals (dones dels cursos dels centres cívics, grups de joves a les places, etc.).

Termini: MITJÀ

Departament: ÀREA DE SERVEIS PERSONALS (Equipaments cívics)

13.4.3. Implementar les mesures necessàries perquè les dones que es reuneixen en grups informals puguin tenir accés a espais municipals per realitzar trobades i coneguin els recursos dels quals poden disposar, com a mitjà per facilitar el reforçament de les xarxes comunitàries, sempre promovent el seu associacionisme.

Termini: MITJÀ

Departament: INSTITUT MUNICIPAL DE CULTURA

13.5. Potenciar la presència de les dones (o de determinats col·lectius de dones) en les activitats culturals i d'oci.**ACCIONS**

13.5.1. Crear o reforçar programes culturals, formatius o d'oci que afavoreixen la creativitat de les dones (cursos dels centres cívics, Tarda del Dimecres, escola per a persones adultes, grups de dones, etc.).

Termini: CURT

Departament: INSTITUT MUNICIPAL DE CULTURA i ÀREA DE SERVEIS PERSONALS (Equipaments cívics)

13.5.2. Establir un espai de cura de les criatures o altres persones dependents durant les diferents activitats organitzades per l'Ajuntament en horaris no escolars. L'espai pot situar-se al mateix lloc on es realitza l'activitat o, si no és possible, en un altre espai.

Termini: LLARG

Departament: INSTITUT MUNICIPAL DE CULTURA i ÀREA DE SERVEIS PERSONALS (Equipaments cívics)

13.5.3. Fomentar que les entitats que organitzen activitats tinguin serveis de cangur en els mateixos termes que en el punt anterior.

Termini: MITJÀ

Departament: INSTITUT MUNICIPAL DE CULTURA i ÀREA DE SERVEIS PERSONALS (Equipaments cívics)

13.6. Continuar reforçant la presència equilibrada d'homes i dones en la pràctica esportiva sense estereotips de gènere.

ACCIONS

13.6.1. Treballar per una presència més equilibrada de dones i homes en les diferents activitats esportives.

Termini: CURT

Departament: PATRONAT MUNICIPAL D'ESPORTS

13.6.2. Promoure la pràctica esportiva escolar mixta i multiesportiva a través de les competicions de lleure.

Termini: CURT

Departament: PATRONAT MUNICIPAL D'ESPORTS

13.6.3. Continuar potenciant l'esport entre les dones, en la línia de "Dona i Esport", adequant els horaris i espais quan sigui necessari.

Termini: MITJÀ

Departament: PATRONAT MUNICIPAL D'ESPORTS

13.6.4. Organitzar i promocionar competicions esportives d'aficionades (bàsquet, futbol 7, handbol...).

Termini: CURT

Departament: PATRONAT MUNICIPAL D'ESPORTS

13.6.5. Subvencionar la formació de dones i homes com a entrenadors/es o àrbitres en totes les modalitats esportives.

Termini: MITJÀ

Departament: PATRONAT MUNICIPAL D'ESPORTS

13.7. Incorporar la perspectiva de gènere en els programes de cooperació al desenvolupament municipals.

ACCIONS

13.7.1. Assolir que els programes de cooperació al desenvolupament municipals i aquells en els quals l'Ajuntament col·labori considerin de manera sistemàtica les diferents condicions, situacions i necessitats de dones i homes i l'impacte diferencial en ells i elles d'aquests programes.

Termini: MITJÀ

Departament: COOPERACIÓ I SOLIDARITAT

13.7.2. Incloure en les activitats de sensibilització promogudes per les entitats solidàries algun programa formatiu sobre la perspectiva de gènere en cooperació al desenvolupament.

Termini: MITJÀ

Departament: COOPERACIÓ I SOLIDARITAT



PROMOURE LA SALUT DE LES DONES





**14. MILLORA DE LA SALUT A LA CIUTADANIA:
SALUT INTEGRAL, AUTOCURA I SISTEMA DE SUPORT SOCIAL**

OBJECTIUS ESPECÍFICS I ACCIONS

14.1. Potenciar la creació i l'estructuració de recursos i reforçar-ne els existents.

ACCIONS

14.1.1. Crear recursos de suport entre dones cuidadores: cursos, grups de relació i suport o d'ajuda mútua.

Termini: MITJÀ

Departament: SERVEIS SOCIALS I SALUT

14.1.2. Desenvolupar estratègies de suport social per a les dones d'edat avançada, per reduir els efectes dels factors que incideixen negativament en la seva salut.

Termini: MITJÀ

Departament: SERVEIS SOCIALS I SALUT

14.2. Promoure la prevenció en el tractament de les patologies de les dones al llarg de tot el seu cicle vital, tenint present les diferents situacions, condicions i necessitats de salut de dones i homes (morbidity diferencial).

ACCIONS

14.2.1. Difondre una cultura de la sexualitat sana, integral, autònoma i responsable, adaptada als diferents grups d'edat, i no només basada en la prevenció d'embarassos no desitjats i malalties de transmissió sexual (MTS).

Termini: MITJÀ

Departament: GÈNERE I SERVEIS SOCIALS I SALUT

14.2.2. Incloure en el Punt d'Informació Juvenil un servei de consulta jove relacionada amb temes de salut i de sexualitat.

Termini: CURT

Departament: JOVENTUT

14.2.3. Col·laborar amb l'ABS o altres organismes per a la difusió de la realització d'activitats d'educació, prevenció i promoció de la salut per facilitar l'adopció d'estils de vida saludables, realitzant cursos, xerrades,...

Termini: MITJÀ

Departament: SERVEIS SOCIALS I SALUT i GÈNERE



- 14.2.4. Realitzar una campanya de salut laboral per millorar la salut al treball productiu de les dones i prevenir depressions, problemes de cervicals i altres malalties derivades de la realitat sociolaboral igualadina.

Termini: MITJÀ

Departament: SERVEIS SOCIALS I SALUT i GÈNERE

- 14.2.5. Realitzar campanyes de salut en el treball reproductiu, per prevenir els problemes de salut derivats del treball domèstic i de cura a les persones.

Termini: MITJÀ

Departament: SERVEIS SOCIALS I SALUT i GÈNERE



15. POTENCIAR QUE ELS PROFESSIONALS DELS SERVEIS DE SALUT ADOPTIN LA PERSPECTIVA DE GÈNERE EN LES SEVES INTERVENCIIONS

OBJECTIUS ESPECÍFICS I ACCIONS

- 15.1.** Fomentar accions de sensibilització de la comunitat sanitària sobre la necessitat d'incorporar la perspectiva de gènere al seu treball, per promoure el tractament de la salut de les dones al llarg del cicle vital i tenint present la morbiditat diferencial.

ACCIONS

- 15.1.1.** Visibilitzar l'impacte de les desigualtats de gènere en la salut de les persones
Termini: MITJÀ
Departament: SERVEIS SOCIALS I SALUT i GÈNERE
- 15.1.2.** Visibilitzar els riscos per a la salut que comporta el treball reproductiu.
Termini: MITJÀ
Departament: SERVEIS SOCIALS I SALUT i GÈNERE
- 15.1.3.** Tenir present l'impacte diferencial de les polítiques sanitàries en homes i dones.
Termini: MITJÀ
Departament: SERVEIS SOCIALS I SALUT i GÈNERE
- 15.1.4.** Revisar els instruments de planificació, avaluació, tractament de dades, per tal de tenir en compte la perspectiva de gènere.
Termini: MITJÀ
Departament: SERVEIS SOCIALS I SALUT i GÈNERE
- 15.1.5.** Introduir en els Premis Ciutat d'Igualada de medicina criteris per potenciar els projectes destinats a millorar l'atenció sanitària i/o el coneixement de la salut de les dones.
Termini: MITJÀ
Departament: SERVEIS SOCIALS I SALUT, GÈNERE i INSTITUT MUNICIPAL DE CULTURA



Ajuntament  d'Igualada

progr^a
d'igualtat
de gènere

Amb el suport de:



Generalitat de Catalunya
Institut Català de les Dones

Diputació



Barcelona

xarxa de municipis

Servei de Promoció de Polítiques
d'Igualtat Dona-Home