

# Observatori 2020

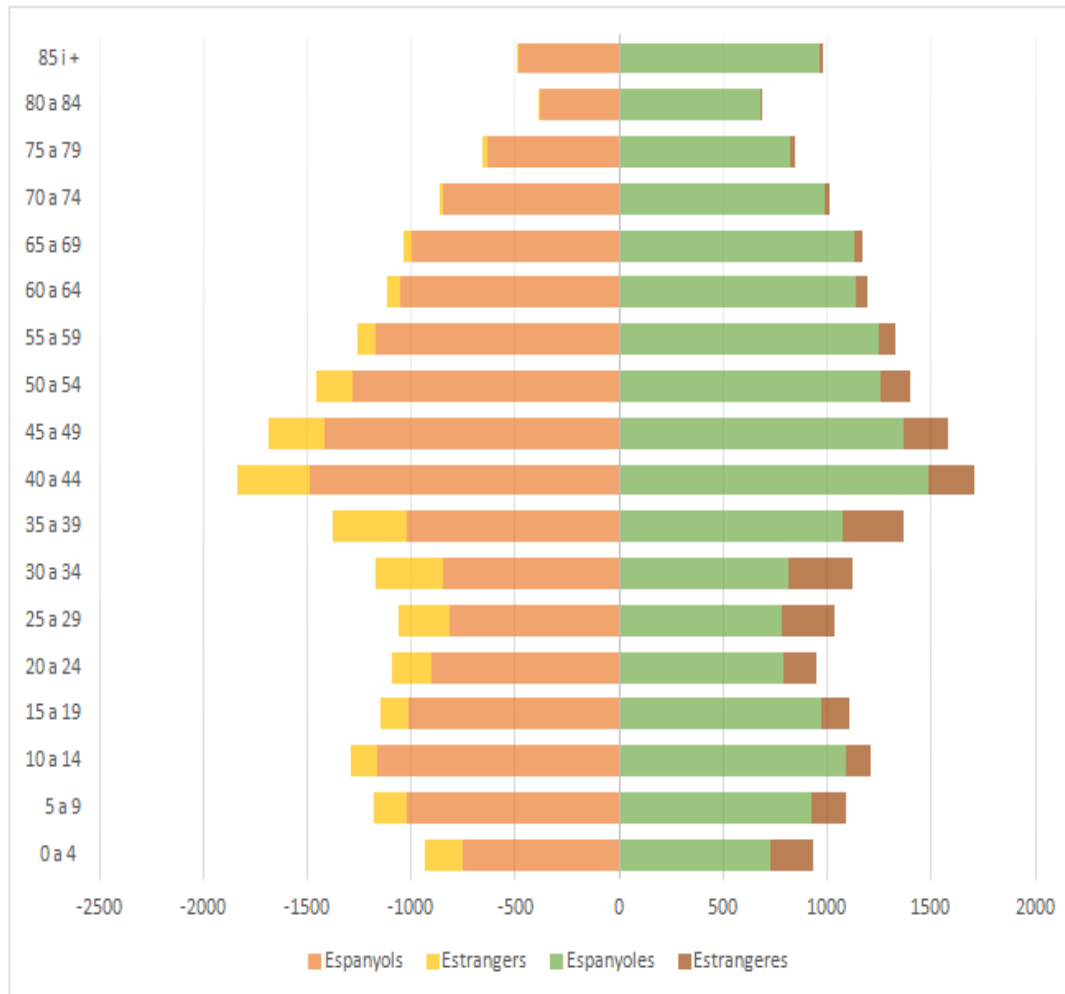


Dades sociodemogràfiques i de risc  
de pobresa i exclusió social

Font: Idescat

# **SOCIODEMOGRÀFIC**

# Piràmide de població. Igualada 2020



És la representació gràfica de la població en un lloc en un moment determinat, segons el sexe i l'edat.

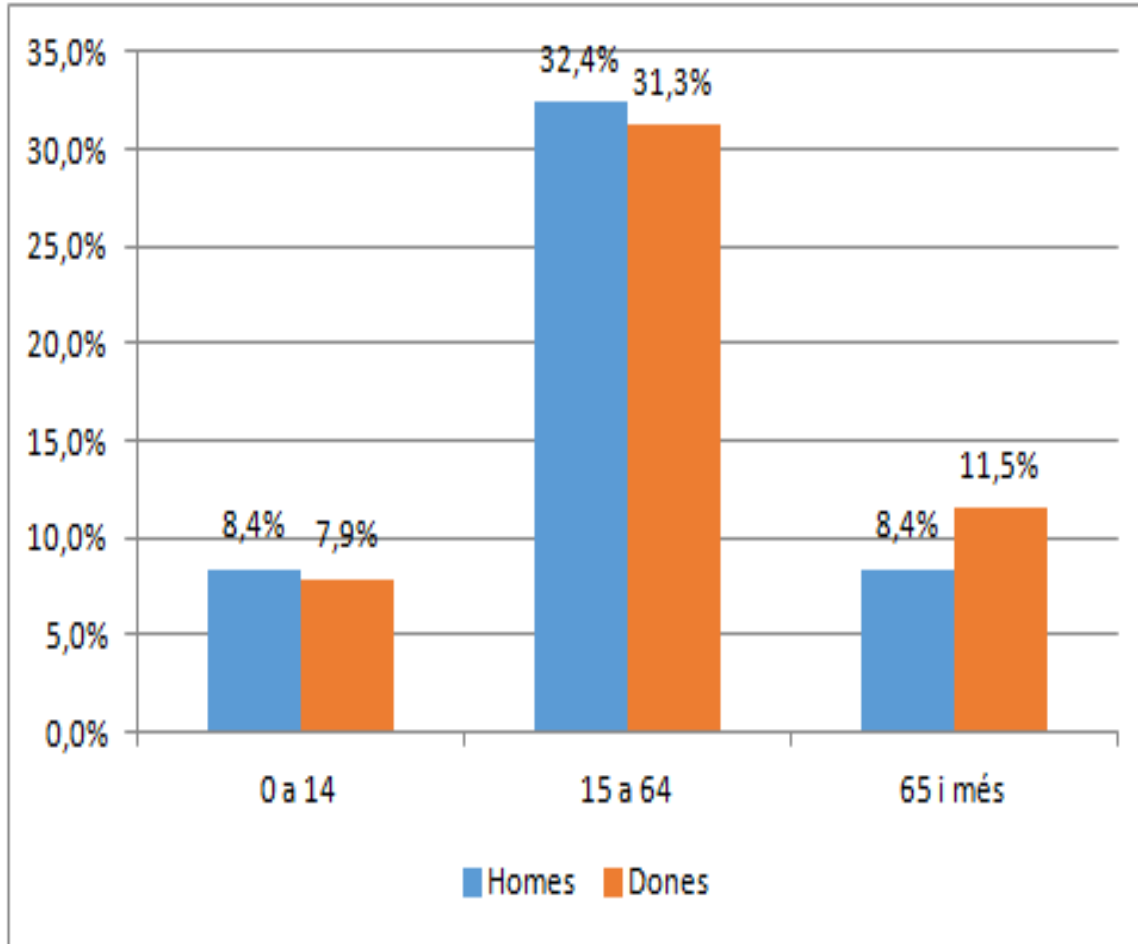
A l'eix vertical hi trobem classificats els grups d'edat, de cinc en cinc anys.

L'eix horitzontal és la base de la piràmide, hi col·loquem l'escala numèrica de les barres de cada gràfic: a l'esquerra els homes i a la dreta les dones.

Igualada presenta una piràmide amb la base més estreta que la zona central. Això vol dir que el nombre de població infantil i jove (base) és menor que la població adulta. O sigui que la tendència preveu l'envelliment de la població ja que no hi ha prou relleu generacional.

Les franges d'edat on hi ha més població estrangera **són les que estan en edat laboral**. Gràcies també als naixements de població estrangera hi ha un augment d'infants i joves, fet que compensa l'envelliment excessiu de la població.

# Població per grans grups d'edat



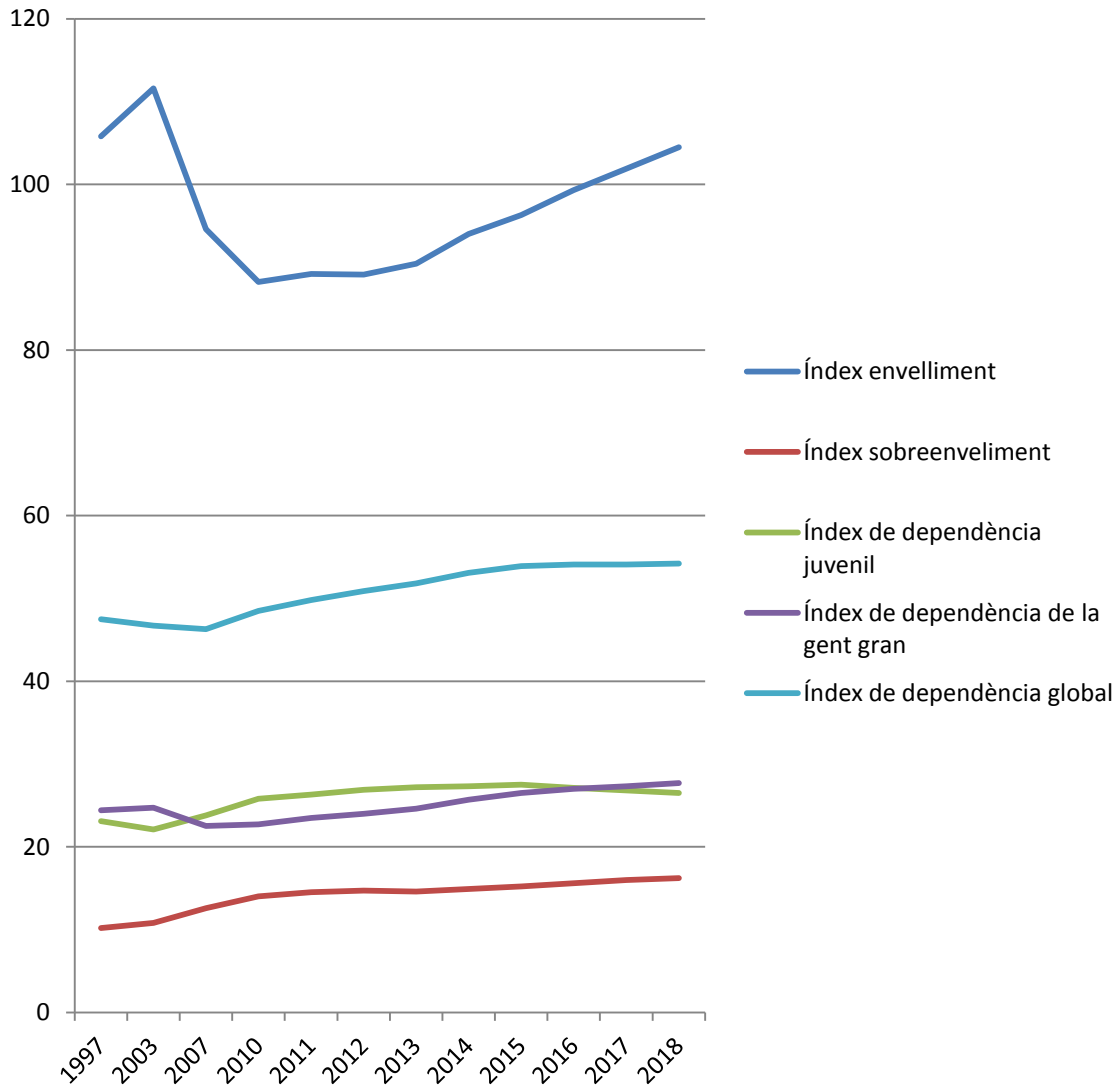
Representació de la població en els tres grans grups d'edat. Es manté la distribució clàssica on l'edat laboral s'iniciava a partir dels 14 anys.

Entre el grup de 65 i més es veu la majoria de dones. Es confirma que les dones, per regle general, tenen una major esperança de vida.

Les franges de població dependent (infants i persones grans) sumen la meitat de la població de 15 a 64 anys.

La gràfica mostra la paritat entre la quantitat de dones i d'homes. (50,9% i 48,9% respectivament).

# Evolució taxes de dependència a l'Anoia



La gràfica mostra l'evolució des de 1997, 2003, 2007 i en el 2010 any a any fins al 2018. Es dibuixa major fluctuació en aquests quatre primers anys perquè no són consecutius.

Índex d'envelliment: Relació entre la població de 65 anys i més i la població de 0 a 15 anys.

Índex de sobreenvelliment: Relació entre la població de 85 anys i més amb la població de 65 i més.

Índex de dependència global: Relació entre els individus en edat no activa (menors de 16 anys i majors de 64) respecte a la població potencialment activa.

Índex de dependència gent gran: Relació entre els individus majors de 65 anys respecte a la població potencialment activa.

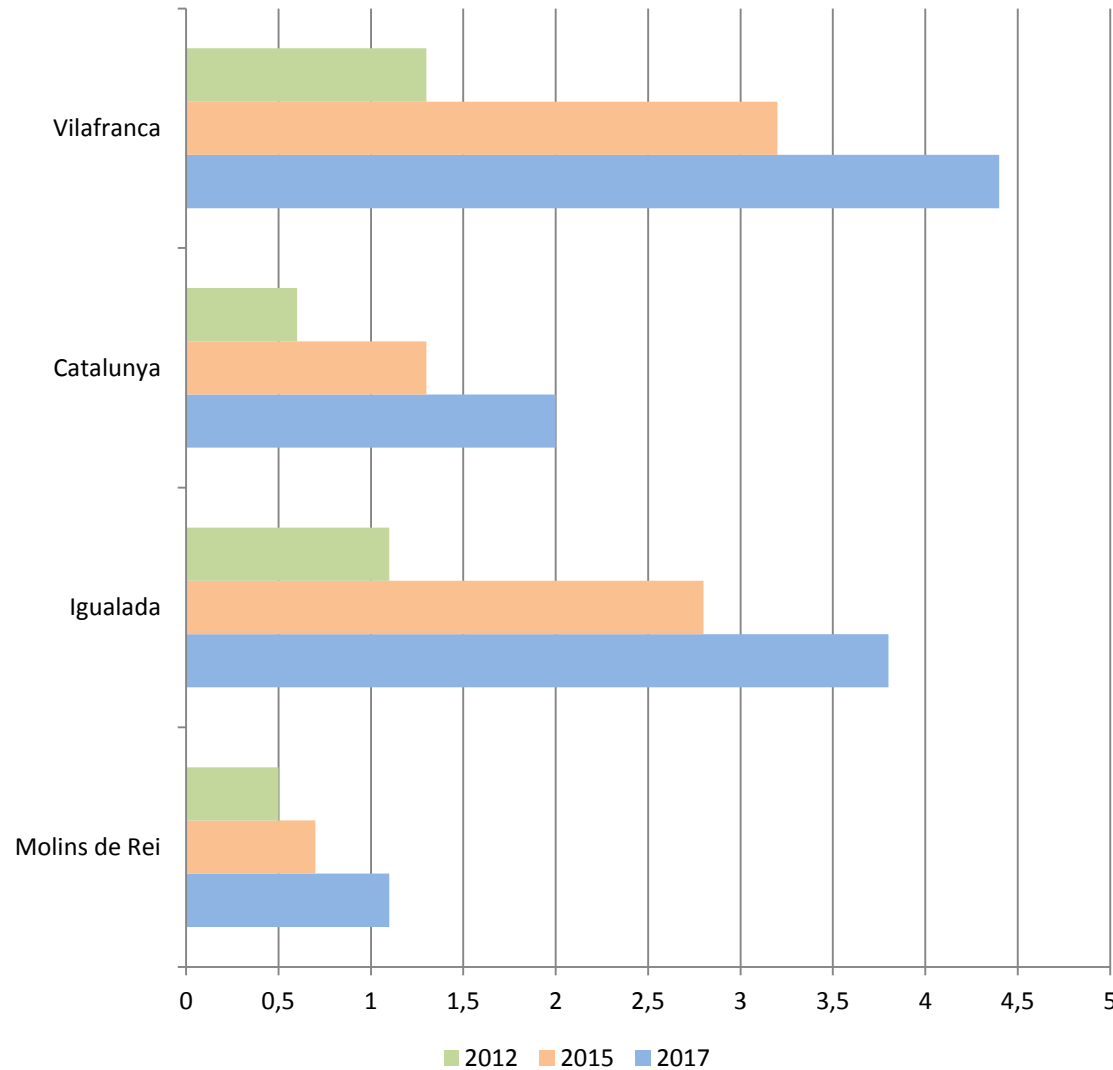
Índex de dependència juvenil: Relació entre els individus en edat no activa de 0 a 15 anys respecte a la població potencialment activa.

Els índexs de dependència presenten una lleugera tendència a anar augmentant. Excepte el juvenil que marca un cert descens des del 2015.

L'augment de l'índex es produeix quan el numerador augmenta o el denominador disminueix.

# NECESSITATS BÀSIQUES

# Prestacions d'ajut al lloguer



Comparativa de tres anys 2012, 2015 i 2017. Igualada comparada amb tres referents: la mitjana de Catalunya, un municipi amb valors més alts i un altre amb els valors més baixos.

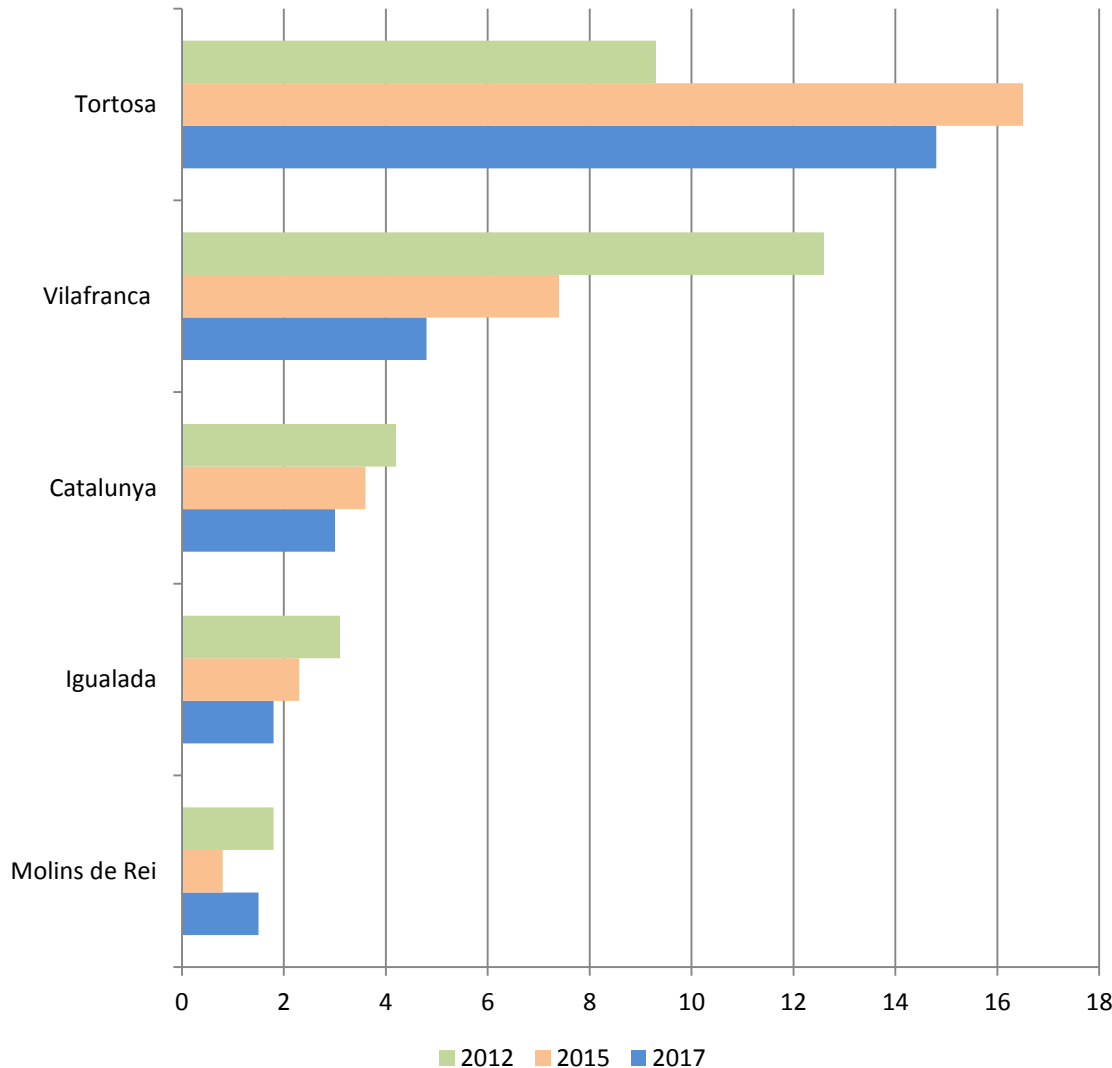
En l'evolució del 2012 al 2017 es mostra un augment de les prestacions d'ajut al lloguer en tots els municipis o referents.

Igualada està per sobre de la mitjana catalana.

L'indicador mostra que hi ha més necessitat d'aquests ajuts. També indica que hi ha més demanda, o sigui que es coneix més la prestació d'ajut.

L'indicador també mostra que s'atorguen més ajuts i que per tant hi ha més partida econòmica destinada a cobrir-los.

# Evolució de la població que rep ajuda alimentària



Comparativa de tres anys 2012, 2015 i 2017. Igualada comparada amb quatre referents: la mitjana de Catalunya, un municipi amb els valors més alts, un altre amb més baixos i Vilafranca.

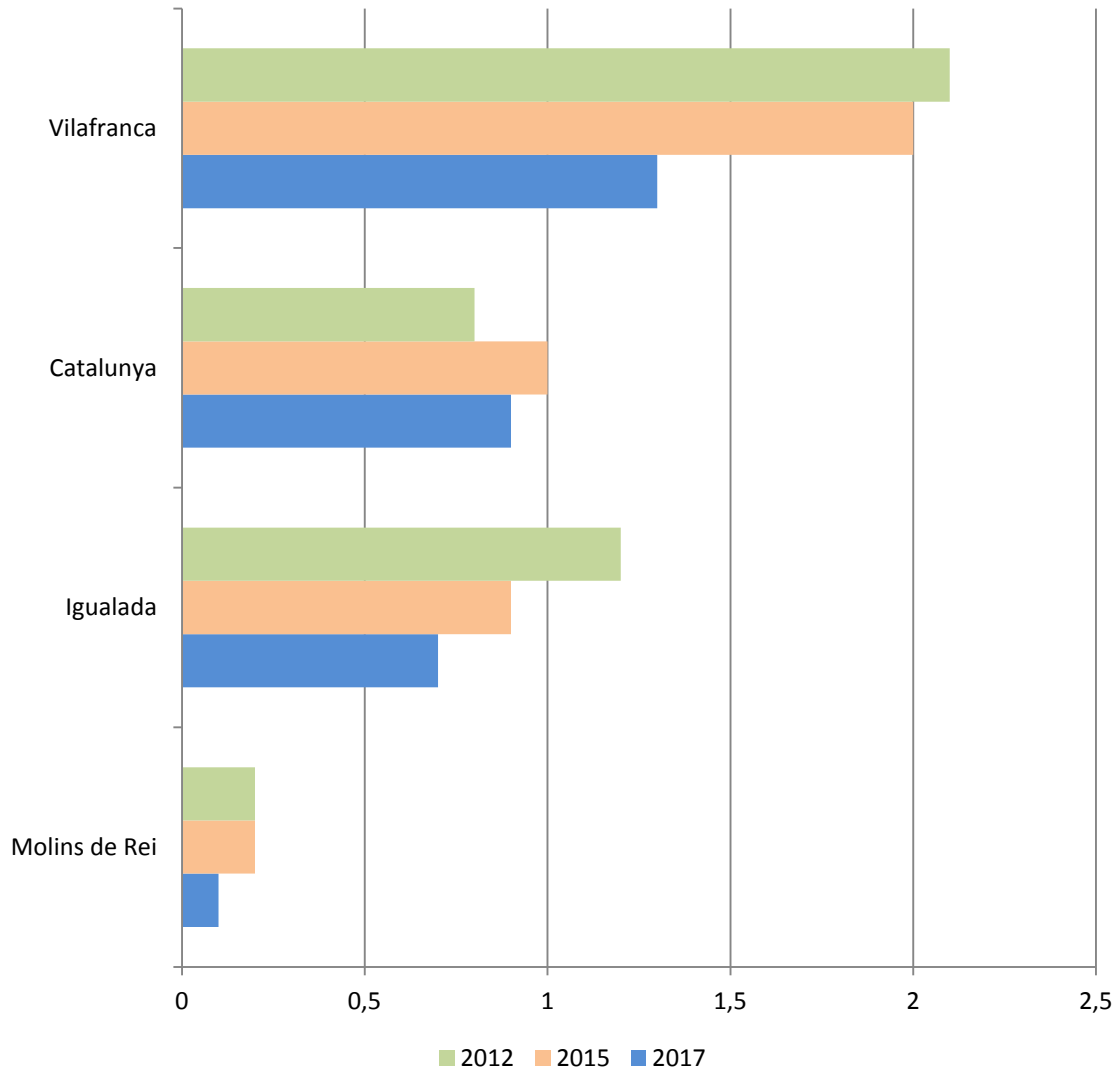
Aquest indicador pot mostrar que hi ha molta població en situació de necessitat i per això un percentatge elevat d'ajuts.

També pot mostrar la forta dotació econòmica d'alguns municipis en aquests programes.

Inclús pot indicar que l'ajut alimentari s'atorga a moltes persones diferents però amb baixa intensitat o freqüència.

En la majoria de municipis la tendència és a anar disminuint, excepte Molins de Rei on el darrer any augmenta.

# Renda Mínima d'Inserció



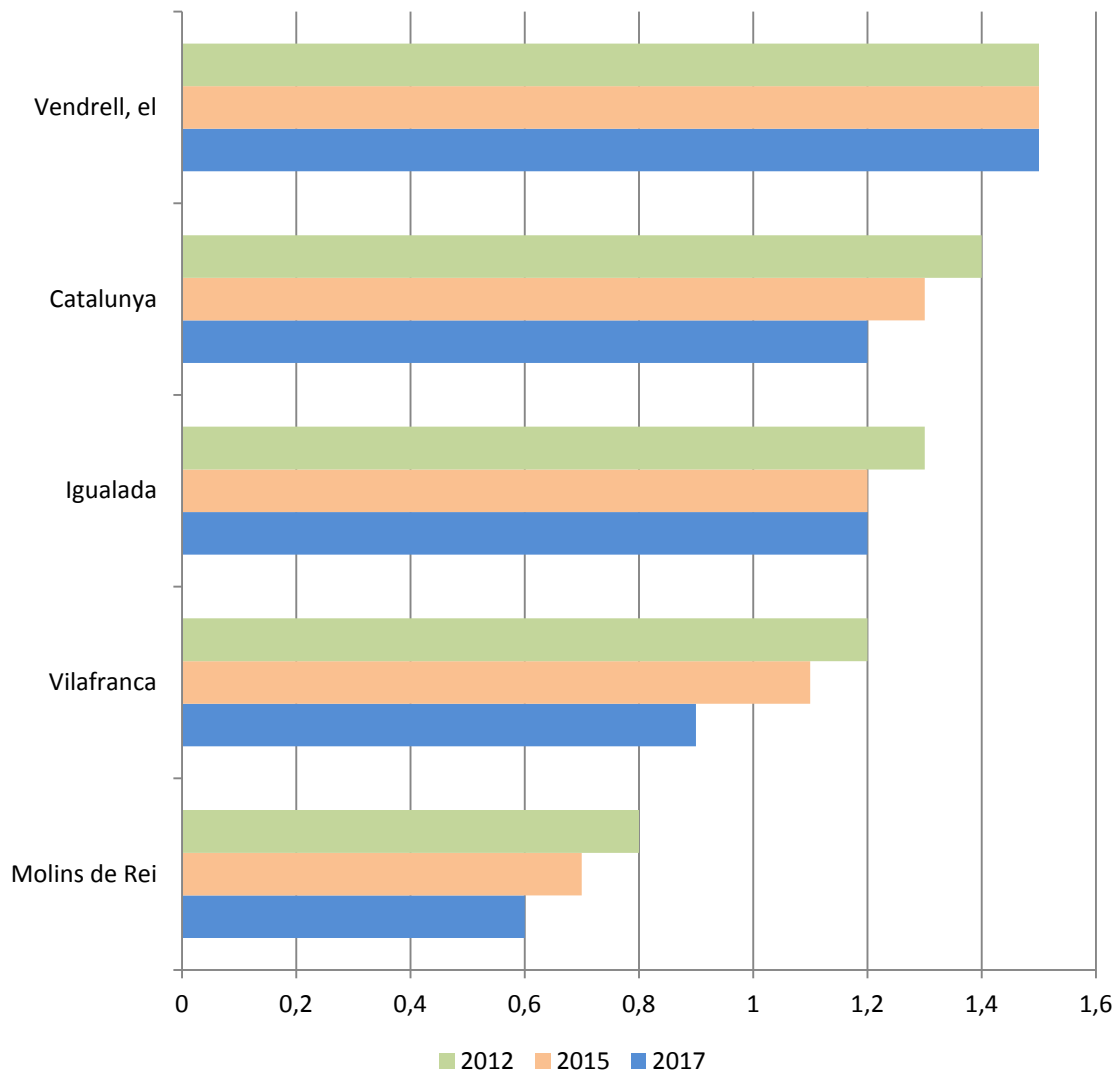
Actualment les persones que gaudien de la Renda Mínima d'Inserció han passat a percebre la Renda Garantida.

La renda garantida de ciutadania es una prestació social de naturalesa econòmica i percepció periòdica que es configura com una prestació garantida de dret subjectiu i que té com a finalitat desenvolupar la promoció de la persona i el seu apoderament i superar les condicions que l'han dut a necessitar aquesta prestació. Llei 24/2017.

La mitjana catalana mostra un augment respecte al 2012 i una lleugera disminució en relació al 2015. Igualada i Vilafranca mostren una disminució progressiva des del 2012. I a Molins també ha disminuït en relació al 2015.

Com els ajuts alimentaris pot significar que la necessitat ha anat disminuint o que s'ha endurit l'accés per manca de dotació pressupostària.

# Prestacions no contributives



Les pensions no contributives són uns ingressos econòmics mensuals que l'Estat garanteix a aquelles persones que no tenen recursos suficients per la seva subsistència i no poden acollir-se -per manca de cotització a la Seguretat Social- a les pensions contributives.

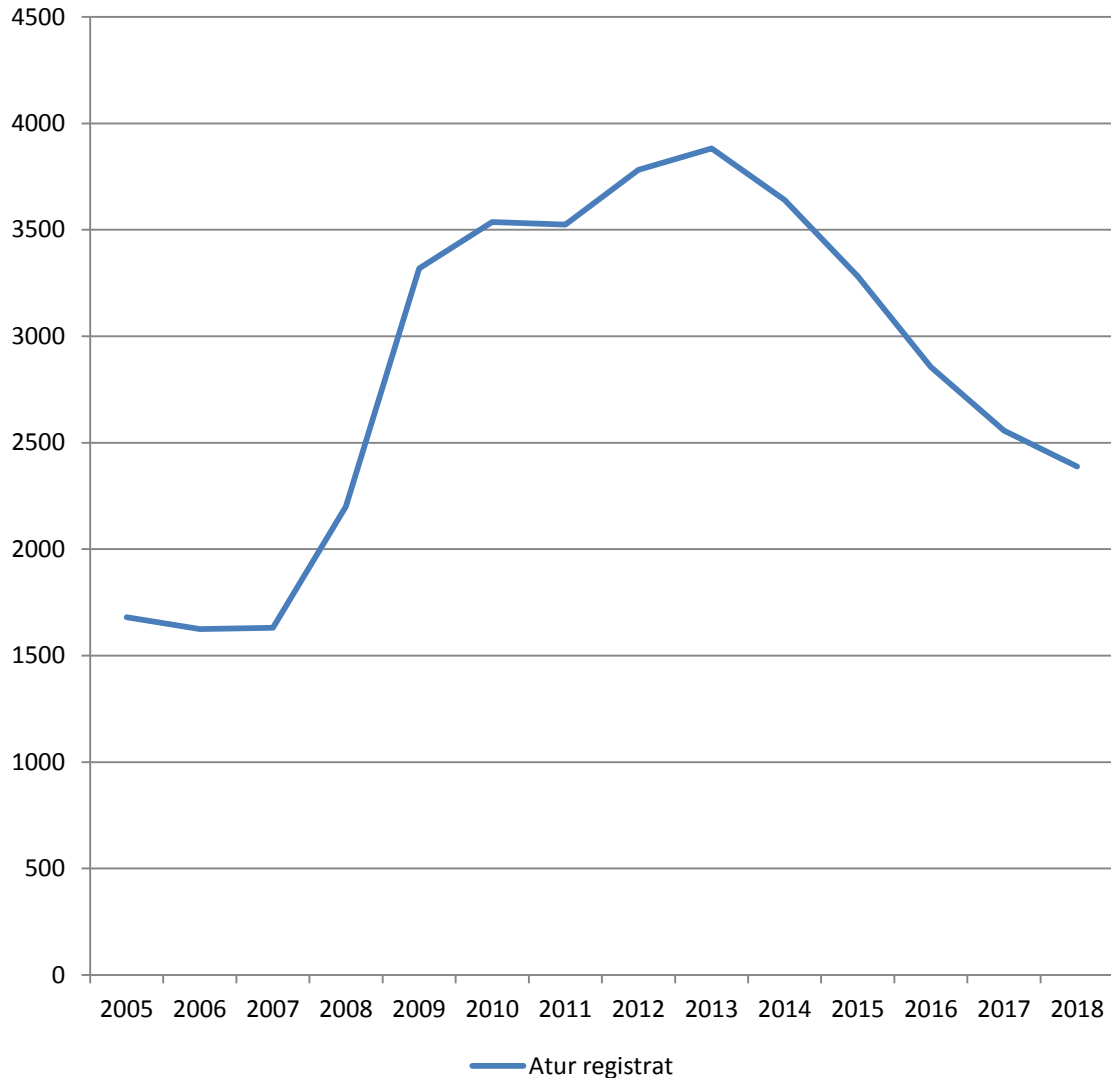
Van entrar en vigor l'any 1990 i són de caràcter universal. És a dir, totes les persones que compleixen els requisits tenen garantit per llei aquest tipus de pensió.

Les pensions no contributives, atenen dos col·lectius: persones grans i persones amb discapacitat.

Els percentatges de PNC disminueixen en quasi totes les poblacions. Aleshores s'entén que les persones amb la necessitat però sense cotitzacions suficients a la Seguretat Social han anat disminuint.

# ECONÒMIC I LABORAL

# Evolució de l'atur a Igualada



L'atur registrat es correspon amb les demandes d'ocupació pendents de cobrir l'últim dia de cada mes a les oficines del Servei Públic d'Ocupació de Catalunya.

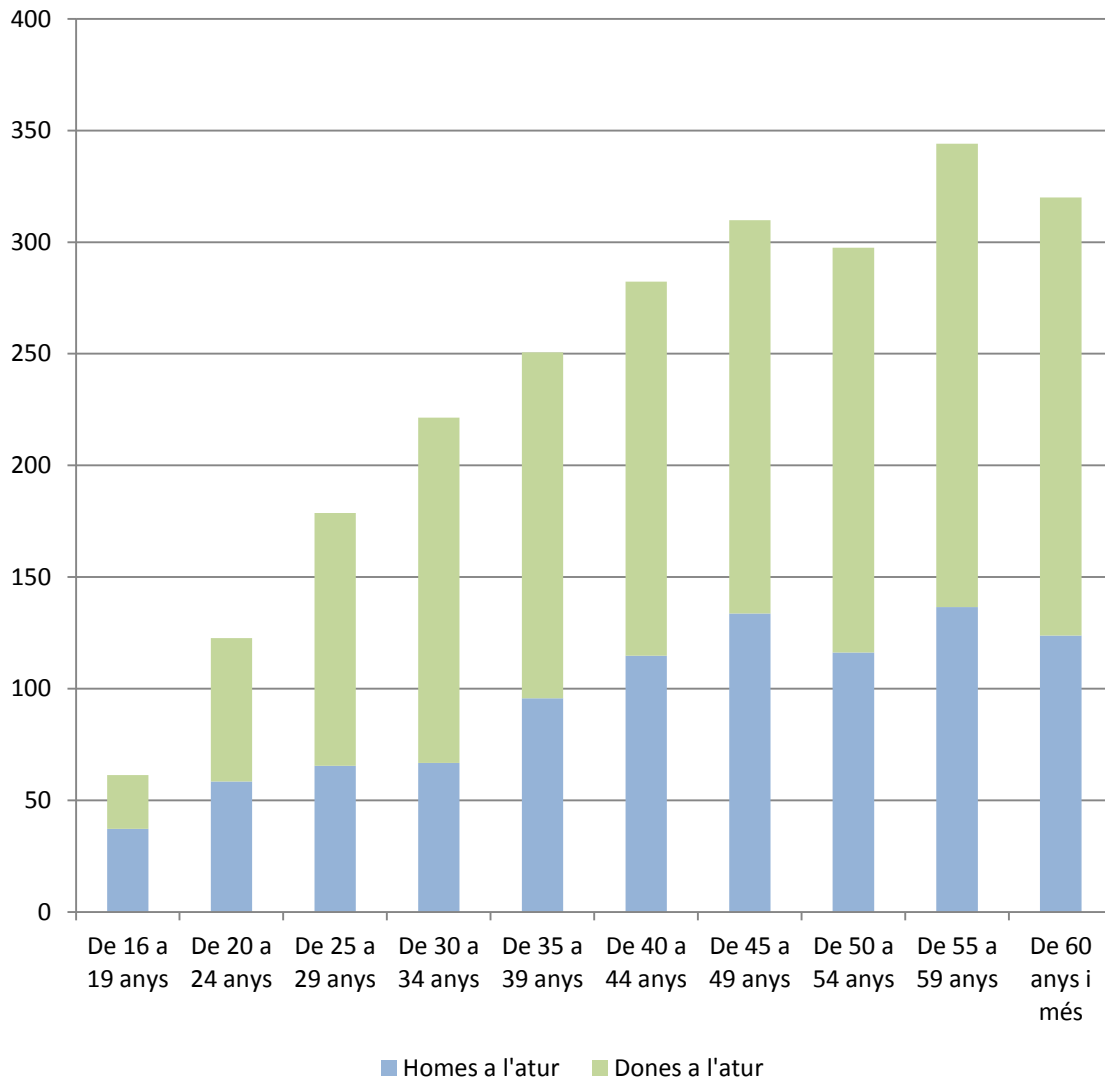
Les demandes d'ocupació són sol·licituds de llocs de treball fetes per persones treballadores, registrades a les oficines del Servei Públic d'Ocupació de Catalunya, que estan actives l'últim dia laborable de cada mes.

La taxa d'atur registral mesura la relació existent entre l'atur registrat i una aproximació a la població activa registrada calculada com a suma de l'atur registrat i la població ocupada (població de 16 a 64 anys afiliada a la Seguretat Social resident en el territori considerat).

La gràfica mostra com des del 2013 l'atur registrat ha anat disminuint.

Contrasta amb l'augment del 2007 al 2013. On del 2007 al 2009 va ser molt pronunciat i més relaxat però augmentant del 2009 al 2013.

# Atur per edat i sexe. Igualada 2018



Majoria de dones a l'atur en totes les franges d'edat, excepte en la dels 16 als 19 anys.

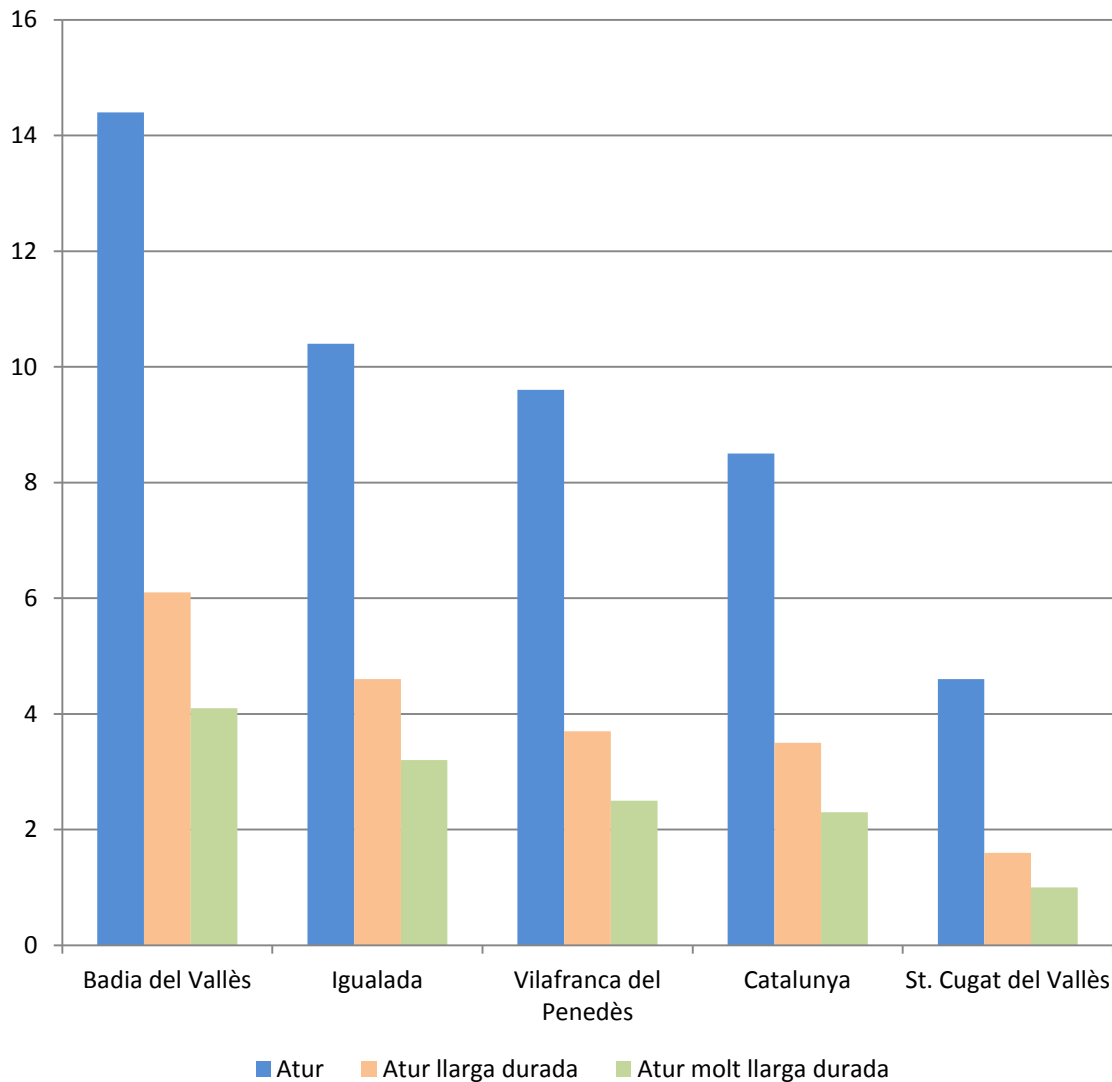
El grup d'edat on es presenta més atur és el de 55 a 59 anys.

En les franges d'edat dels menors de 30 anys observem que representen els grups minoritaris de persones aturades. Aquestes xifres contrasten amb les prospeccions que es fan des de diverses enquestes on es tracta la gravetat de l'atur juvenil.

En l'anàlisi d'aquestes dades baixes en podem extreure l'afirmació de que la majoria de joves no es registren a l'atur. Del perquè no s'hi registren, podem llençar vèries hipòtesis com ara que no consideren que aquest registre sigui útil per trobar feina, i utilitzen altres serveis, vies o recursos. Alguns continuen estudiant i donen prioritat a aquest estat.

Les xifres més elevades de les franges d'edat més avançades representa que hi ha una major consciència d'utilitat en estar registrat/ada a l'atur. Ja sigui perquè aquest registre permet continuar amb períodes de cotització (necessaris per a la jubilació contributiva) o per poder rebre alguna prestació o subsidi.

# Comparativa territorial atur 2017



Atur: Aturats registrats sobre la població de 16 a 64 anys

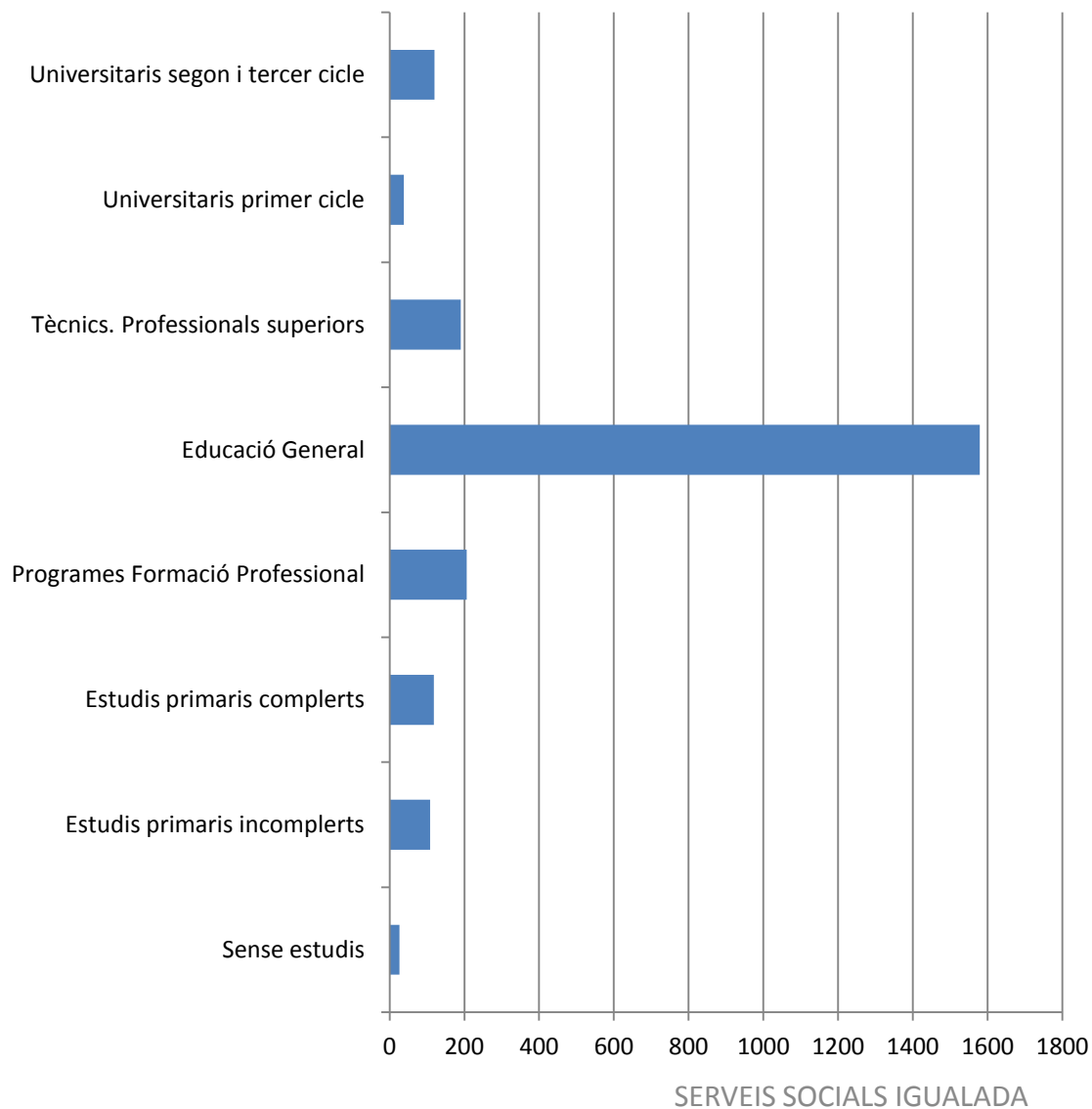
Atur llarga durada: Aturats registrats fa un any o més sobre la població de 16 a 64 anys

Atur molt llarga durada: Aturats registrats fa 2 anys o més sobre la població de 16 a 64 anys

En tots els municipis la proporcionalitat entre els tres tipus d'atur és similar.

Hem triat per comparar municipis amb valors molt alts com Badia del Vallès i amb valors baixos com St. Cugat.

# Persones aturades i nivell formatiu

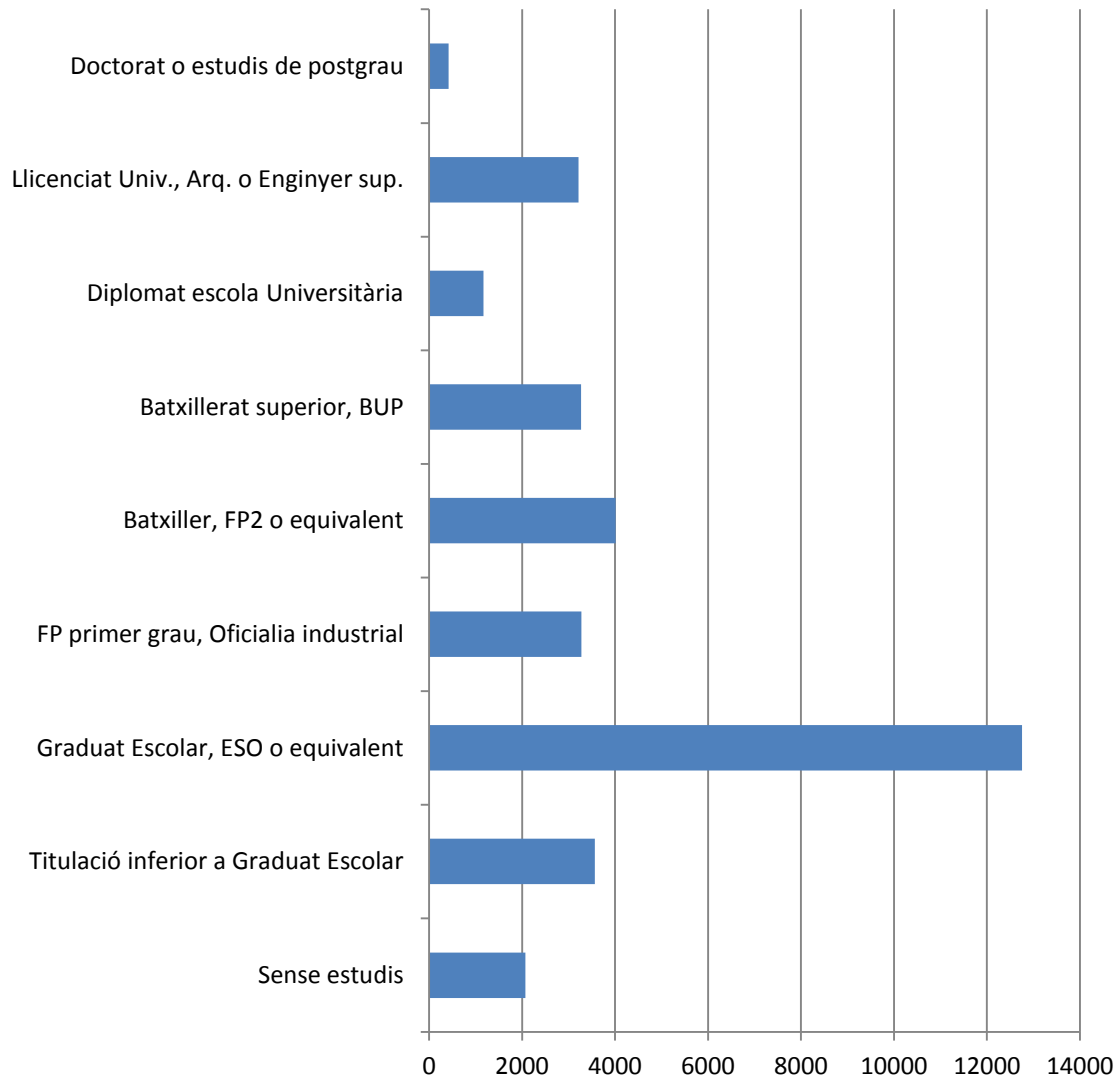


La majoria de persones registrades a l'atur manifesten tenir una formació d'Educació General.

Les franges de titulacions superiors i les de menor formació (sense estudis i primaris incomplets) són les que mostren un menor nombre de persones aturades.

# FORMATIU

# Nivell formatiu



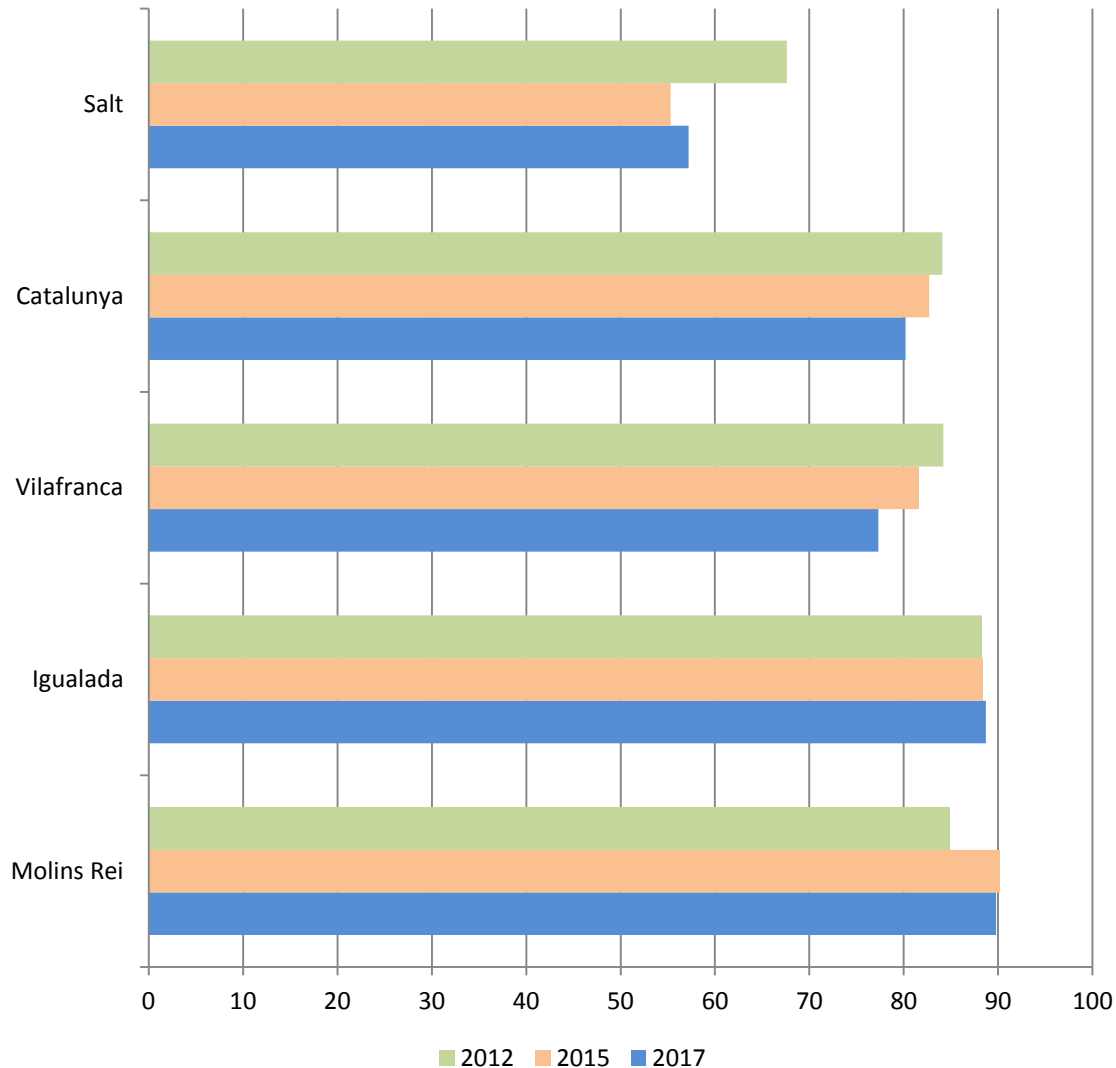
Segons dades del padró d'habitants, la majoria de persones tenen el graduat escolar, l'ESO o equivalent.

Si agrupéssim les persones sense estudis i les que tenen una titulació inferior al graduat serien el segon grup majoritari.

Aquest segon lloc seria ocupat pels titulats en Formació Professional, batxillerat superior o equivalent, ja sigui de grau I o II, si en fèssim també una agrupació.

En minoria queden els titulats universitaris.

# Evolució de la taxa d'escolarització als 17 anys



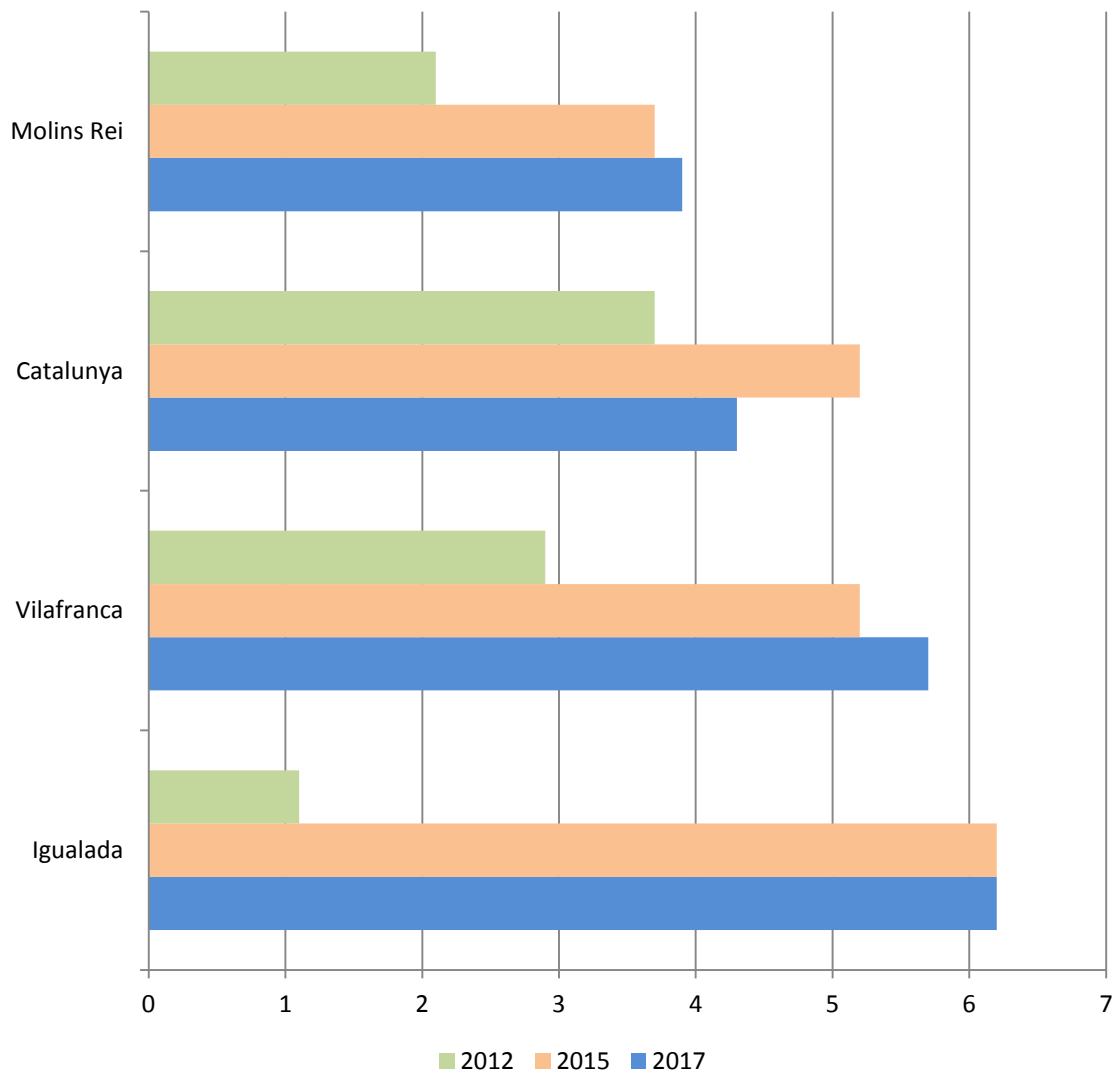
L'escolarització obligatòria finalitza als 16 anys, per la qual cosa l'escolarització als 17 anys indica la voluntat de la població juvenil de continuar estudiant. La continuïtat en els estudis postobligatoris marcarà l'estructura final del nivell d'instrucció de la població juvenil.

L'indicador mostra la proporció de la població de 17 anys que està escolaritzada respecte el total de la població de 17 anys.

A Igualada, al 2017, el 88% de les persones de 17 anys estan escolaritzades.

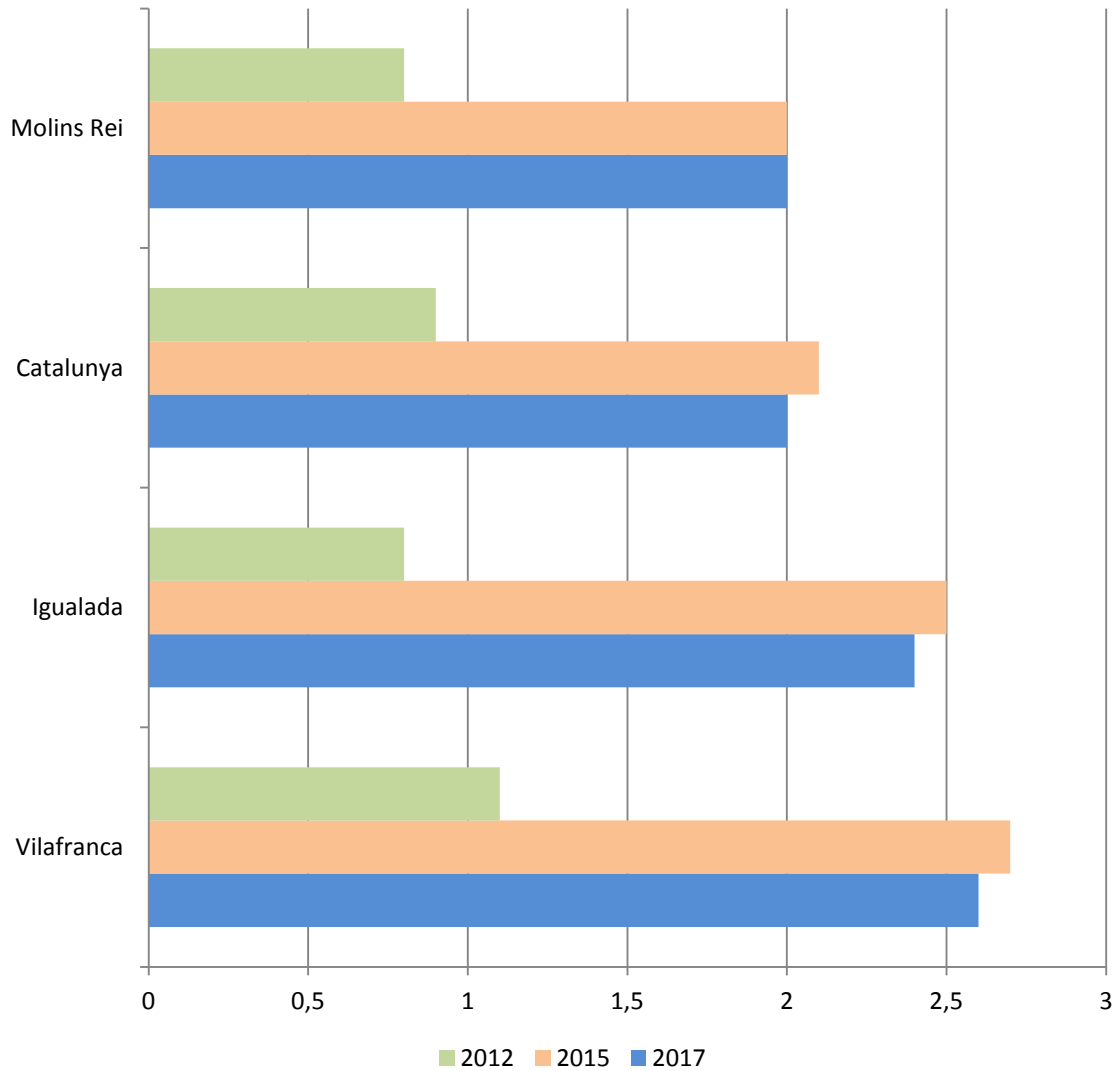
# RELACIONAL

# Evolució de les famílies amb tres fills o més



Igualada és un dels municipis de Catalunya amb un percentatge elevat de famílies nombroses. Està força per sobre de la mitja catalana.

# Evolució de les famílies monoparentals

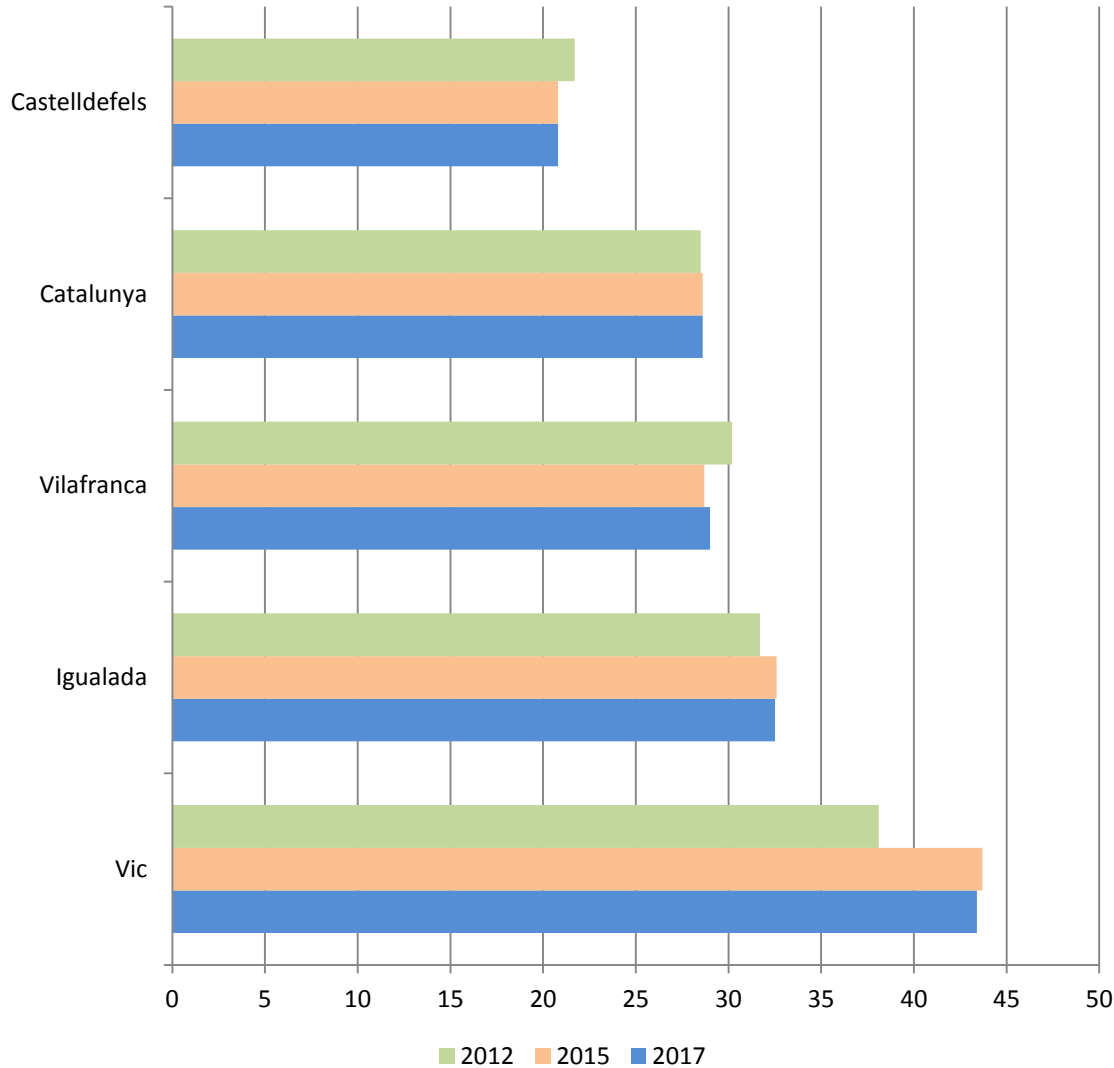


Pel que fa a les famílies monoparentals, Igualada també presenta un percentatge superior al de la mitja catalana.

En aquest cas però es veu superat per Vilafranca del Penedès.

# **SOCIAL I SANITARI**

# Població de 75 anys i més que viu sola

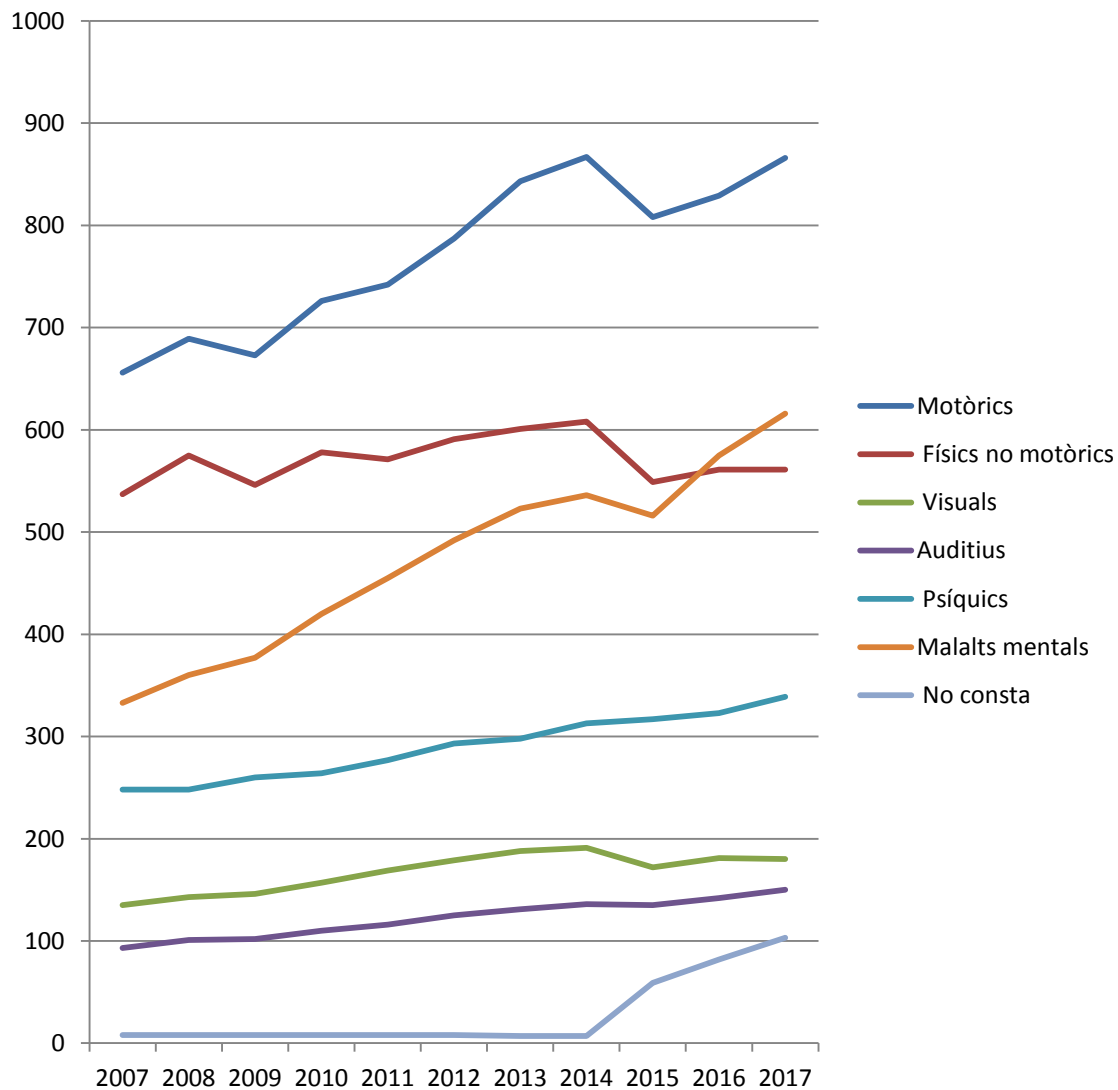


La població de 75 anys i més que viu sola a Igualada és una mica superior a la mitja catalana. I les xifres es mantenen força estables en el temps.

Aquesta dada es pot interpretar de varies maneres. D'una banda és una bona notícia mostrar que les persones grans poden seguir vivint de manera autònoma. Les dades no ens mostren però quines són les condicions en què viuen aquestes persones ni els seus desitjos.

Amb xifres més altes tenim Vic que té més població gran que viu sola i per la banda baixa tenim Castelldefels, d'on podem inferir la hipòtesi de que en aquest darrer municipi hi ha forces residències de persones grans i per això el percentatge surt més baix?

# Evolució de les discapacitats reconegudes a Igualada



En les dades d'Idescat es mostra una disrupció a partir de l'any 2015 degut a uns canvis en la recollida de dades, com ara que incorpora les persones beneficiàries de pensions contributives d'invalidesa.

En l'anàlisi del 2007 al 2017, la tendència general en totes les discapacitats és anar augmentant tal com augmenta també la població. De manera molt lleu en les discapacitats visuals, auditives i físics motòrics.

Augmenten en l'evolució temporal lleugerament també les discapacitats psíquiques. Augmenten vora un 50% les discapacitats motòriques.

Destacar de la gràfica l'augment de quasi un 100% en 10 anys de les malalties mentals. Una hipòtesi pot ser que moltes persones troben un interès o reben la recomanació de passar el procés de reconeixement legal de la discapacitat i anteriorment a la crisi no es considerava tan escaient. Altra qüestió és l'estil de vida que empeny a que més persones puguin patir aquests tipus de trastorns.