

Entitats membres d'Igualada Solidària

ACAPS ANOIA

Associació Catalana d'Amics del Poble Sahrauí
c/ de les Orquídies, 7 - 08700 IGUALADA
tel. 93 804 36 61

ADRA

Agència per al Desenvolupament i Recursos Assistencials
c/ de St. Ignasi, 15 - 08700 IGUALADA
tel. 93 803 27 99

ASSOCIACIÓ D'AGERMANAMENT D'IGUALADA - NUEVA ESPERANZA

Av. d'Andorra, 8, 3r. 2a. - 08700 IGUALADA
tel. 93 803 59 02 - e-mail: aine@terra.es

CÀRITAS ARXIPRESTAT ANOIA-SEGARRA

c/ de Roca, 3 - 08700 IGUALADA
tel. 93 805 12 42

CREU ROJA ANOIA

c/ de les Comes, 34 - 08700 IGUALADA
tel. 93 803 07 89 - e-mail: cra@creurojaanoia.org

DONES D'IGUALADA

c/ de St. Pau, 9 - 08700 IGUALADA
tel. 93 803 31 43 - e-mail: donesdigualada@anota.net

FUNDACIÓ JOSEP COMAPOSADA (UGT)

Rbla. de St. Isidre, 1r. - 08700 IGUALADA
tel. 93 803 58 58 - e-mail: igualada@apg.ugt.org

FUNDACIÓ PAU I SOLIDARITAT (CCOO)

Pg. de Verdaguer, 122, 1r. - 08700 IGUALADA
tél. 93 805 04 94 - e-mail: anoia1@conc.es

MANS UNIDES

c/ de Sta. Maria, 8 - 08700 IGUALADA

SED

c/ de les Orquídies, 7 - 08700 IGUALADA
tel. 93 804 36 61 - e-mail: sed-igualada@maristes-cat.es

SEBRADORES SIN FRONTERAS

c/ de Josep M. Serra Marsal, 1, 2n. 2a. - 08700 IGUALADA
tel. 93 805 22 12

SERVEI DE SOLIDARITAT AMB CUBA

pl. de Castells, 10 - 08700 IGUALADA
tel. 93 803 27 00

TAMBALI

c/ de les Orquídies, 7 - 08700 IGUALADA
tel. 93 804 36 61 - e-mail: tambali@tambali.org

Per a informació:

AJUNTAMENT D'IGUALADA
Regidoria de Cooperació i Solidaritat
c/ de Sta. Maria, 10, baixos
Tel. 93 803 19 50 - Fax 93 805 44 44
www.aj-igualada.net
serveissocials@aj-igualada.net


IGUALADA
solidària

edita

Ajuntament  d'Igualada

IGUALADA 2004

el
qu4rt
món

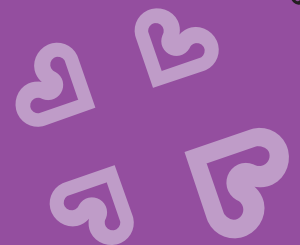
butlletí igualada solidària

desembre 2004 / núm. 4

Aquest logo representa ...



... la unió dels quatre cors, significa
la necessitat de sumar esforços...



... i la idea d'acollida la representa el fet
que un dels quatre cors sigui més gran.



amb els cors, la tasca social i solidària,



La solidaritat no és un valor que es limiti a l'esfera de les relacions amb el Tercer Món, sinó un referent comú que inspira les institucions, organitzacions i grups de persones que, en el Nord i en el Sud, volen establir les bases d'una societat més justa i més solidària, i lluitar contra totes les formes d'exclusió que es manifesten de manera creixent en un context d'acceleració dels fenòmens de globalització econòmica.

Parlem d'exclusió com a carència de recursos materials i també com a descompensació afectiva. La dificultat de tenir una relació laboral estable no només impedeix tenir uns ingressos suficients que assegurin una vida digna, sinó que dificulta el propi reconeixement individual que possibilita el seu desenvolupament personal. L'exclusió duu el ciutadà a estar fora dels circuits de socialització i, per tant, a la pèrdua del dret fonamental d'equivalència d'oportunitats per aconseguir el benestar propi i col·lectiu.

Segons un estudi dut a terme per l'OCDE, en el nostre país hi ha un índex de pobresa d'un 11%. I treballar per eradicar-la no és un problema de caritat sinó de justícia.

Montserrat Mateu i Pons
Regidora de Cooperació i Solidaritat

Càritas

Té per missió promoure, orientar, potenciar, coordinar i realitzar l'acció caritatívica de l'Església envers tots els necessitats d'ajut.

En el seu compromís de lluita per la justícia i la seva relació d'ajuda amb els més necessitats, Càritas Interparroquial compta amb més de 100 voluntaris i voluntàries que treballen - amb el suport de professionals del camp social - i col·laboren amb la seva acció en els diferents serveis que es fan.

l'acollida

Càritas **acull i orienta les persones sense distinció de creença o cultura.**

L'acollida és l'inici d'un procés que es fa sempre amb la participació activa de la persona, partint de les seves necessitats, sovint molt bàsiques, i els seus recursos.

Acollir, orientar i acompanyar les persones que demanen algun tipus d'ajut és el primer pas per **millorar les seves condicions de vida.**



espai per a dones

És un espai de trobada i relació, flexible i obert, on les dones poden sentir-se escoltades, promoure activitats conjuntes del seu interès i ajudar-se mútuament.

És un espai de relació i promoció per a dones, on es realitzen activitats i es treballen aspectes personals (autoestima i acompanyament).

Les activitats culturals i formatives es planifiquen segons els interessos de les dones. Va destinat a

les dones que arriben amb una demanda d'ajuda i viuen situacions de dificultat, sovint sense una xarxa relacional que els doni suport.



migració

El Programa de Migració té la finalitat de facilitar els processos d'integració i de donar resposta a les necessitats socials i culturals de les persones immigrades en el seu nou context social i relacional. Per aconseguir-ho compta amb la **intervenció imprescindible dels mateixos immigrants, dels voluntaris i dels professionals.**

Des del Programa es pretén promoure i potenciar el diàleg intercultural, basat en la valoració positiva de la diversitat i en l'enriquiment mutu que aporten les persones immigrades. Partim

d'un model d'integració basat en la **construcció d'una nova societat**, de tothom, en un marc de corresponsabilitat que garanteixi a l'immigrant el tracte de ciutadà, amb els seus drets i deures.



servei de reforç escolar



És un suport educatiu i personalitzat a infants i adolescents que necessiten els aprenentatges bàsics, sobretot en llengua i comprensió, sempre d'acord amb les famílies i l'escola on estan atesos.

reciclatge de roba

La recollida i la tria de roba de segona mà permet generar llocs de treball. Això permet realitzar un procés d'inserció social i laboral amb persones amb situacions de fragilitat, necessitat i problemàtica social.



Aquesta roba passa a un taller on és revisada, rentada, repassada, planxada i etiquetada. En aquest taller s'hi ensenyen i desenvolupen aquestes activitats, a fi que les persones que hi assisteixen es facin seu l'hàbit del treball en un ordre, el més semblant possible a qualsevol empresa-taller sempre pensant en la seva inserció laboral.

La roba de segona mà arriba a Càritas a través de la bústia que l'entitat té situada al carrer Roca. La majoria de la roba prové dels ciutadans i les ciutadanes de la Conca d'Òdena, sobretot d'Igualada.

de mà en mà



Aquest és el nom de la botiga oberta a tothom per poder adquirir estris i roba usada a un preu simbòlic.

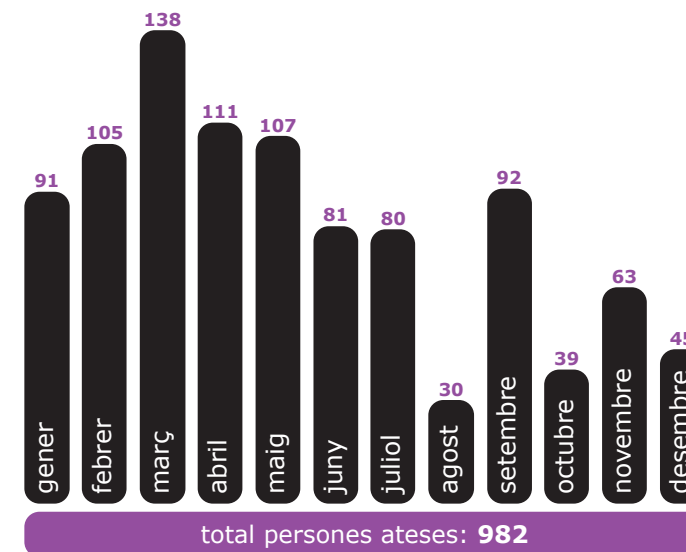
El fet que la persona pugui triar el que vol comprar la dignifica com a ésser i el fet de realitzar aquesta aportació econòmica permet a Càritas ajudar altres persones i realitzar altres projectes d'intervenció a Igualada i la Conca d'Òdena.

els projectes

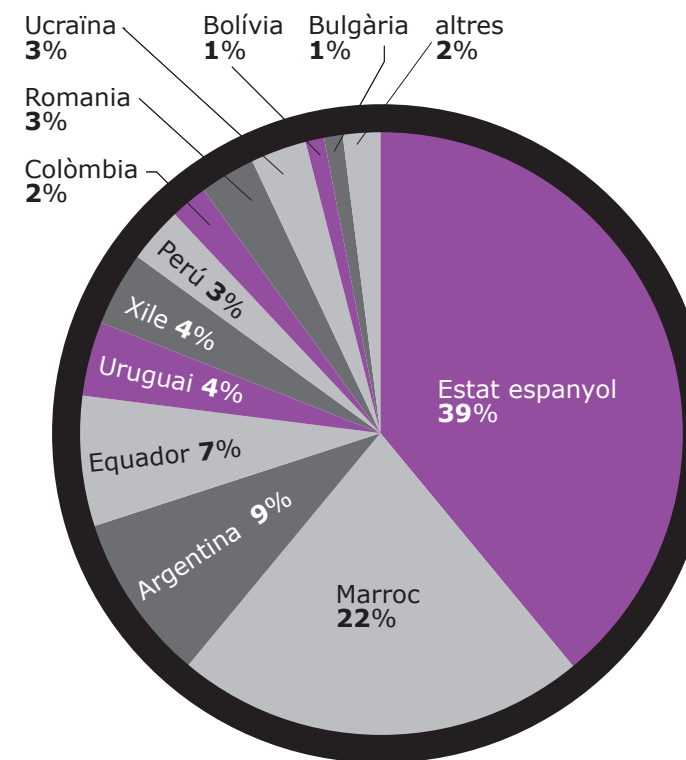


"Ajudes d'urgència", "Acompanyament d'avis", "Menjar a domicili", "Reforç escolar", "Curs integral per a dones", "Curs de català", "Aprendre oficis", "Reciclatge de roba", "Situa't", "Espai de te", "Itinera".

persones ateses el 2003



procedència de les persones ateses el 2003



Gràcies!!!!

I tot això és possible gràcies a les més de 90 persones voluntàries que col·laboren amb el seu temps. I a les aportacions que rebem de molta gent que desinteressadament fa donatius.

Encara ens queda molt per fer. Per això **ajuda'ns a ajudar.**

Com ho pots fer:

- amb aportacions econòmiques
- realitzant una tasca voluntària
- oferint el teu servei com a professional

Voluntariat: nous temps, nous reptes

Vivim un CONTEXTE nou, el de la globalització, que es caracteritza per:

- El domini de l'economia i del mercat en matèria econòmica.
- El protagonisme de les borses i de l'economia financera.
- L'extensió del model cultural americà i dels valors que comporta.
- El domini hegemònic dels EEUU a nivell polític i militar sense ningú que ho equilibri (abans ho feia la URSS).
- La mercantilització de la vida: totes les dimensions de la vida estan envaïdes per la lògica del mercat: individualisme, utilitarisme, competitivitat, etc.

Tot plegat genera un nou context en el qual ens hem de plantejar la nostra tasca com a voluntaris i voluntàries.

Nous reptes

1.- La persona voluntària és la que es pregunta **els perquès** de les situacions amb les quals s'enfronta. Quan ens preguntem per les causes dels problemes anem més enllà de la situació concreta: no només volem pal·liar el patiment de la gent, volem saber per què es produeix. D'aquesta manera podrem incidir en les causes dels problemes i fer alguna cosa per a què desapareguin aquests problemes.

2.- La persona voluntària és una persona madura i **coherent**. No és una persona disgregada que viu valors diferents en els diferents àmbits de la seva vida. És voluntària perquè s'ho creu de veritat, perquè creu que val la pena treballar perquè el món sigui més just. Tindrà un projecte de vida on la solidaritat serà un dels valors principals.

3.- El voluntari travessa **fronteres socials** molt marcades, cada vegada més. Ara no parlem només de *marginats*, sinó també d'*exclosos*: gent que està fora de tot i que si desapareguéssim no passaria res. El voluntari crea ponts on hi ha murs.

4.- En la mesura que el voluntari travessa aquestes fronteres i crea aquests ponts, té també la responsabilitat d'**explicar tot el que veu i viu** en relació a les persones excloses.

5.- En aquesta mateixa línia el voluntari dóna a cada persona el seu **reconeixement com a persona** que li nega la nostra societat.

6.- El voluntari assumeix la seva **condició de ciutadà**, entenent per ciutadania la responsabilitat i l'interès per la justícia. A la nostra societat ha desaparegut el concepte de ciutadania, i quan es fa servir és amb un significat molt diferent: per reclamar drets civils i polítics, o serveis o prestacions, però no com un deure ni com el compromís per la justícia.

El voluntariat pot ajudar a recuperar aquest sentit de ciutadania, de responsabilitat per la justícia, i apostar per la vida comunitària davant de l'individualisme. Això suposa el compromís de treballar per la justícia, amb tot el que comporta.